

DEL **MURAM** **GUÍA**

A stylized icon of an eye, rendered in white, enclosed within a white square border. The eye is composed of simple, curved lines representing the iris and eyelids.

DEL **MURAM** **GUÍA**



MURAM

MUSEO REGIONAL ARTE MODERNO
CARTAGENA





La colección permanente del Museo Regional de Arte Moderno de la Región de Murcia, en la ciudad de Cartagena se compone de un conjunto de obras entre pintura, escultura, fotografía, vídeo y obra en papel. La creación de este fondo se inicia con las obras de la antigua Diputación Provincial de Murcia y de forma especial de las adquisiciones realizadas por la Comunidad Autónoma de Murcia en las últimas décadas.

Esta guía recoge algunas de las piezas más significativas e icónicas de la colección y del Fondo de Arte de la Comunidad, no solo por las corrientes artísticas que representan sino también por la importancia y la trascendencia de los autores. La exposición permite trazar una breve panorámica del arte español del siglo XX y la primera década del siglo XXI, con artistas nacionales e internacionales, con un contenido diverso en cuanto a corrientes y disciplinas artísticas.

Esta edición de la guía del Museo, recoge una selección de las obras más significativas ordenadas cronológicamente, cada obra va ilustrada con una reproducción en color y acompañada por un texto informativo escrito por los especialistas de nuestros museos de la Comunidad. El libro presenta setenta y siete obras, correspondientes a sesenta y siete artistas, algunas de las cuales aparecen por primera vez en la guía y otras poco conocidas, adquisiciones que reflejan el compromiso por la cultura y el arte de esta Consejería de Educación y Cultura.

El montaje de la colección cumple con el objetivo de presentar parte de las obras más señeras que dan lugar a nuevos recorridos que se articulan en torno a amplios conceptos, como la figuración, abstracción, realismo, entre otros.

María de la Esperanza Moreno Reventós
Consejera de Educación y Cultura

COMUNIDAD AUTÓNOMA DE LA REGIÓN DE MURCIA

Fernando López Miras

Presidente

María de la Esperanza Moreno Reventós

Consejera de Educación y Cultura

Juana Mulero Cánovas

Secretaría General de la Consejería de Educación y Cultura

Juan Antonio Lorca Sánchez

Secretaría Autonómica para la Cultura

Rafael Gómez Carrasco

Director General de Bienes Culturales

GUÍA DEL MUSEO REGIONAL DE ARTE MODERNO DE LA REGIÓN DE MURCIA

DE ESTA EDICIÓN

Dirección General de Bienes Culturales

CONTACTO

Museo Regional de Arte Moderno

Plaza de la Merced 15 - 16 / 30201 Cartagena. Teléfono: 968501607

EDITA POR

Editorial Tres Fronteras

Dirección General de Bienes Culturales

DIRECCIÓN Y COORDINACIÓN

Javier Bernal Casanova

Elisa Isabel Franco Céspedes

Juan García Sandoval

Natalia Grau García

TEXTOS Y FICHAS

Elisa Isabel Franco Céspedes

Juan García Sandoval

Natalia Grau García

CONSERVACIÓN

Natalia Grau García

ADMINISTRACIÓN

Servicio de Museos y Exposiciones de la CARM

DISEÑO

José Luis Montero

IMPRESIÓN DEL CATÁLOGO

Libecrom S.A.

REPRODUCCIÓN DE OBRA

La Cholepa, págs.: 21, 23, 41, 43,45, 47, 53, 57, 63,69, 71, 83, 90, 91, 92, 93, 95, 97, 103, 105, 139, 141 151, 153,157. José Luis Montero, págs.: 17, 27, 31, 33, 39, 51, 55, 61, 66, 67, 87, 89, 99, 101, 107, 113, 115, 119, 121, 123, 127, 137, 145, 146, 147, 148, 150,158, 159, 160, 161. Archivo del Museo de Bellas Artes de Murcia, págs.:19, 35, 37, 49, 65, 109, 155. Archivo del Museo Regional de Arte Moderno, págs.: 19, 25, 59, 73, 79, 81, 85,110, 111, 116, 117, 128, 129. 130, 131, 132, 133, 143, 149, 163

© Eva Lootz, Antón Lamazares, Jesus Mari Lazkano, Jaume Plensa, Ramón Gaya, Rafael Canogar, Pablo Serrano, Sempere, Enrique Navarro, Alfonso Albacete, Guinovart, Luis Gordillo, Victor Mira, Francisco Leiro, Juan Navarro Baldeweg, Lucio Muñoz, Manolo Valdés, Pierre Gonnord, Hernández Pijuan, Antonio López, Manuel Marín, Jan Fabre, Susana Solano, Sergi Aguilar, Julio López Hernández, José Carrile-ro, VEGAP, Murcia, 2020. © Comissió Tàpies, VEGAP, Murcia, 2020. © Zabalaga Leku, VEGAP, Murcia, 2020. © Equipo Crónica -derechos del coautor Manolo Valdés, VEGAP, Murcia, 2020. © Salvador Dalí, Fundació Gala-Salvador Dalí, VEGAP, Murcia, 2020

Depósito Legal: MU 684-2020

ISBN: 978-84-7564-771-5

EL MUSEO REGIONAL DE ARTE MODERNO (MURAM)

El Museo Regional de Arte Moderno (MURAM) está ubicado en el casco antiguo de Cartagena, en la emblemática Plaza de la Merced, y tiene su sede en el modernista Palacio Aguirre (1901) obra del arquitecto Víctor Beltrí, al que se le ha sumado recientemente un edificio anexo, del arquitecto Martín Lejarra.

Gracias al Estatuto de Autonomía que da plenas competencias en materia de museos de interés regional a la CARM, se acometió una remodelación integral de su mapa museístico que incluyó la creación de nuevos museos de titularidad autonómica, entre ellos este museo. Creado por la Consejería de Turismo y Cultura de la Comunidad Autónoma de la Región de Murcia en 2001, con el objetivo de estar dedicado al arte moderno en el panorama de los museos de la región. Fue inaugurado el 29 de abril de 2009, primeramente con exposiciones temporales, mientras se constituía la colección permanente, algunas de ellas con obras del Fondo de Arte de la CARM que podían formar parte de la futura colección del museo, como "Pasajes del cuerpo contemporáneo", "Tiempos Modernos: Un recorrido por el arte contemporáneo español" o "1950-90. Arte español en las colecciones de la CARM. De la posguerra a las artes en transición".

LA COLECCIÓN

El marco temático de la colección del MURAM está constituido por obras de los artistas españoles de los siglos XX y XXI, y de los artistas y movimientos internacionales vinculados con aquellos, nacidos a partir del año 1900 y excepcionalmente, cuando así lo aconseje la coincidencia, evolución, solapamiento o complejidad de tendencias o vanguardias artísticas, nacidos a partir de 1881.

Esta colección y exposición es un apasionante viaje a través del arte contemporáneo español y regional del s. XX y XXI, desde los años treinta del pasado siglo hasta la actualidad, cuando asistimos a la llegada y evolución de la modernidad, el impacto rupturista de las vanguardias junto a la continuidad de la tradición, la renovación plástica al final de la posguerra con el informalismo*, como alternativa al academicismo y la influencia del Pop art*, la explosión artística de los "movidos" años ochenta y la libertad creativa de los años noventa hasta nuestros días, con un arte entre la resistencia y la innovación, de los artistas españoles y regionales más destacados, junto con alguno internacional. Las obras crean un panorama donde van surgiendo creaciones de diversas corrientes

artísticas y de diferentes etapas, con el objetivo de dar visibilidad a las colecciones públicas, contribuir al conocimiento de nuestro rico patrimonio artístico, y mostrar el pensamiento de los creadores, agrupando los movimientos y tendencias más significativas, lo que les permite establecer asociaciones, relaciones o contrapuntos, que fomenten tanto el diálogo como la confrontación.

Estos artistas desarrollaron su obra en momentos históricos y artísticos marcados por los conflictos armados, los grandes avances tecnológicos y la globalización. El arte sufre una revolución total donde coexisten la continuidad y la ruptura en muchas direcciones, gracias a una gran libertad que busca abrir nuevos caminos, nuevas “poéticas” en una época en que se rompe con las escuelas nacionales o regionales, en una creciente internacionalización del arte que a la vez guarda rasgos propios. Todo representado en una gran variedad de formatos, tanto tradicionales como la pintura, escultura, el dibujo o el grabado y otros novedosos como la fotografía, el vídeo, la instalación o lo digital y utilizando, junto a los habituales, nuevos materiales y técnicas, buscando esa innovación que marca la modernidad.

Sobre la formación de la colección de la Comunidad Autónoma de la Región de Murcia y del MURAM

Las obras que ahora contemplamos proceden del Fondo de Arte de la Región de Murcia, constituido por las creaciones de artistas plásticos en posesión permanente de instituciones y entidades pertenecientes a la Administración de la Comunidad Autónoma, es decir la Colección de Arte de la Comunidad Autónoma de la Región de Murcia. Su origen es relativamente moderno y su variedad refleja la diferente procedencia de las obras. Fueron las desamortizaciones del s. XIX, las que alertaron al Estado de la necesidad de la custodia y protección de los bienes muebles, lo que llevó a la creación de los Museos Provinciales. Así la CARM heredó las colecciones artísticas de la antigua Diputación. Aunque en un primer momento la recopilación de las obras consistió en un coleccionismo tradicional, posteriormente se tuvieron en cuenta criterios más objetivos, como el completar las colecciones de los museos regionales. Esto pone en marcha un lento proceso de compras de obras de arte, en un primer momento con la finalidad de decorar sus dependencias. Posteriormente, gracias a los premios y becas para estimular la creatividad artística de artistas locales en París, Roma o Madrid, estos pudieron acceder a la vanguardia europea desde mediados del siglo XIX hasta antes de la guerra civil como podemos ver en las obras que remitieron a la Diputación, especialmente en los años veinte y treinta del siglo XX, con la Escuela de París de Garay, Gaya o Flores, con su renovación temática y estética con obras de gran calidad técnica.

Las colecciones fueron engrosando con las donaciones de obras procedentes de los premios y certámenes de mediados del s. XX, como el premio Villacis para pintura o el Salzillo para escultura, de alcance nacional, convirtiéndose en una forma más de promocionar el arte local con artistas como Hernández Carpe, Mariano Ballester, etc. Esta colección fue heredada por la CARM cuando la administración regional hizo desaparecer a la provincial en el año 1982, pasando a ser la nueva institución la encargada de proteger, restaurar, conservar y estudiar las obras de arte. Así mismo, los premios anteriores fueron sustituidos por las bienales, convocadas en los finales de los años 80 y 90 del pasado siglo, lo que permitió adquirir la más reciente producción de arte contemporáneo tanto a nivel regional, nacional como internacional, adelantándose en algunos casos, a los gustos que predominaran en años posteriores, y que forma parte de lo más significativo de la colección. Así, el clasicismo anterior empezó a cambiar en favor de obras más contemporáneas, aumentando significativamente los fondos, también gracias a las *Becas de Creación Plástica* de la Consejería de Cultura, proyectos como el taller *Nuestros Retratos*, los concursos de Pintura rápida de la Dirección General de Bellas Artes y Bienes Culturales o el concurso *MURCIAJOVEN* del Instituto de la Juventud.

A ello, se ha sumado en los últimos tiempos importantes adquisiciones de obras de artistas murcianos de relevancia nacional, artistas españoles de la posguerra (Lucio Muñoz, Pablo Serrano, entre otros), principalmente a través de la adquisición de dos grandes colecciones, la perteneciente a la Galería Clave (Tàpies, Guinovart, Toral, Equipo Crónica, etc.) y la de Ceutímagina, del Ayuntamiento de Ceutí con 500 cuadros y unas 95 esculturas, de artistas como Dalí, Jaime Plensa, Eduardo Arroyo, Manuel Valdés o Pablo Palazuelo, y las obras compradas en la feria ARCO, para el arte más actual, apostando tanto por autores noveles, como por otros ya consagrados (Miguel Ángel Campano, Lucio Muñoz, Eva Lootz, Sergui Aguilar, o Susana Solano, Pedro Cano, José María Párraga, Alfonso Albacete), destacando la muy controvertida y polémica en su momento adquisición del *Autorretrato* de Antoni Tàpies (1950). También ha habido donaciones, tanto de artistas y sus herederos, como de particulares, estimulados por ver sus creaciones en las salas de algunos de nuestros espacios museísticos y también gracias a la buena gestión de los responsables de los museos regionales en la programación de actividades, exposiciones y aumento del número de visitantes que ha posibilitado que hayan decidido colaborar de esta manera en el acrecentamiento de las colecciones.

En resumen, hemos trazado un recorrido a lo largo de cien años cruciales en el arte español y regional, por las principales y más significativas tendencias de la modernidad, en un periodo de extraordinaria actividad cultural y artística definido por el

empuje de la vanguardia, la investigación en técnicas y materiales, la diversidad de tendencias y temáticas, el mestizaje, todo dentro de un deseo constante de renovación sin perder de vista la tradición.

LA EXPOSICIÓN DE LA COLECCIÓN PERMANENTE DEL MURAM

Planta baja, acceso al Museo Introducción

Aquí se muestran algunos de los artistas más representativos del arte español y regional. A modo de introducción, un puente entre el realismo de José Moreno Cascales, la dialéctica entre realidad y representación de Lazkano, las experimentaciones matéricas de Antón Lamazares, lo gestual y matérico* de José Luis Cacho, la geometría de Pablo Palazuelo y la escultura poética de Jaume Plensa.

Planta primera, sala 5 De las vanguardias y la tradición de los años 30 a las experimentaciones artísticas en los años 70 del s. XX

La necesidad de modernizar el arte español se realizó entre el academismo tradicional y la modernidad de las vanguardias; este proceso de renovación, lo protagonizaron en el ámbito regional artistas murcianos como Luis Garay, Pedro Flores o Ramón Gaya, la denominada Escuela de París, donde se formaron, e intentarán también la creación de un nuevo arte con inquietudes en torno al expresionismo, el cubismo o el surrealismo, junto a los poetas e intelectuales de la generación del 27. Tras la ruptura de la Guerra Civil, en la posguerra, una época de escasez, aislamiento internacional, censura y represión, se impone un arte académico y de propaganda oficial del régimen, aunque siguen ciertas influencia de las tendencias modernas, sobre todo, la de Picasso, hasta la década de los 50 que se producen el final del aislamiento, el "milagro" económico y la oposición a la dictadura.

En el arte, junto a lo tradicional, resurge el deseo de la ruptura, de la modernidad y la vuelta a conectar con lo que se hace fuera de nuestras fronteras. De este tiempo de despertar y cambios, están presentes en la exposición, las tendencias surrealistas del movimiento *Dau al set* con Tàpies, el grupo *El Paso* con artistas como Rafael Canogar, Antonio Saura y Pablo Serrano, quienes con un lenguaje original influenciado por el expresionismo abstracto americano, lanzaron un grito de protesta y libertad contra la dictadura, o la llamada crónica de la realidad o figuración* narrativa que se apoya en la utilización de la imagen cotidiana, influidos por el Pop Art*, aunque con clara intencionalidad crítica en el terreno político

y en lo social, con obras de Eduardo Arroyo y el Equipo Crónica que conviven con la abstracción geométrica de Eduardo Chillida, muy poética, o la de Eusebio Sempere, dentro del arte cinético*.

En la Región de Murcia, algunos artistas se van fuera y otros quedan en un exilio interior; por otro lado, se sigue manteniendo la herencia de artistas como Juan Bonafé, Ramon Gaya y Pedro Flores entre otros, pero también se produjo una renovación donde destacan los creadores de la “Generación Puente”, en la mitad del siglo XX, que se forma en Madrid y realizan obras con pervivencia de lo académico pero intentando incorporar las nuevas tendencias modernas, como los pintores Mariano Ballester, Molina Sánchez, Sofía Morales, Hernández Carpe, o los cartageneros Vicente Ros, Enrique Gabriel Navarro y Ramón Alonso Luzzy, junto con escultores como González Moreno. Existe una segunda generación de los años 60 y 70, con pintores independientes que combinan tradición e innovación como José María Párraga, Pedro Cano o Ramón Garza.

Planta segunda, sala 7

Los Posmodernos

De la transición de los 80 hasta la primera década del s. XXI:

Resistencias e innovaciones

Comprende desde 1970 a los primeros años del s. XXI, con obras de los artistas más relevantes de este periodo, o bien producidas en este tiempo. Este tiempo histórico viene marcado por cambios y profundas transformaciones sociales y culturales que vemos reflejado en el panorama artístico español, con la crisis de la vanguardia y de la idea de modernidad, es la posmodernidad. A finales de los 70 y sobre todo, en los años 80, gracias al final de la dictadura y la apertura de la democracia, comienza una fase de entusiasmo, la denominada “movida” y se produce una intensa actividad artística y cultural. Un arte en completa libertad, que mezcla técnicas y géneros, participando en los debates artísticos internacionales, al acabar el aislamiento, produciéndose una eclosión internacional de un arte español desenfadado, alegre y apolítico. La pintura y la escultura, ganan en expresividad junto con un carácter más espacial, desde la más completa libertad y con tendencia a los grandes formatos. Mientras continúan algunas tendencias anteriores como el arte matérico* e informalista* de Antoni Tàpies, con nuevos materiales y simbolismo, Lucio Muñoz con composiciones abstractas y madera, Guinovart y la autenticidad de la materia o Manuel Valdés que combina la innovación matérica* con citas del mundo del arte. Algunos artistas jóvenes rechazan este compromiso ideológico y hacen una pintura, colorista, emocional, sin una orientación estilística determinada, asumiendo estas y otras tendencias de forma ecléctica y apolítica, como la figuración madrileña de Gorrillo, el neoexpresionismo* gestual urbano de Alfonso Albacete o Víctor Mira,

entre la abstracción* y la figuración* colorista de Navarro Baldeweg, el esquematismo de Hernández Pijuan, el constructivismo de José Luis Gómez Perales, el despegue de la fotografía y el hiperrealismo* del chileno Muñoz Vera y Cristóbal Toral, en escultura.

Tras las olimpiadas y las exposiciones universales, en los años 90, se suceden fases de crisis y crecimiento dentro de la dinámica tardocapitalista y una creciente globalización gracias a las nuevas tecnologías. En estos tiempos, los artistas siguen experimentando nuevas técnicas y soportes, continuando el realismo en artistas como Juan Cossío, en las esculturas de Antonio López y Andrés García Ibáñez, despegando la fotografía digital en los retratos de Pierre Gonnord o en las “mutaciones” de Marina Núñez. Surgen nuevos temas como la identidad, el género, la multiculturalidad, el cuerpo, etc., como vemos en la singular obra de Francisco Leiro, junto a la memoria poética en Eva Lootz, recuperando la tendencia conceptual* con una intención muchas veces crítica. Es un arte que desdibuja los límites entre disciplinas y géneros artísticos, caracterizada por el mestizaje, la mezcla, lo híbrido y lo reivindicativo.

Planta tercera y terraza

Estas salas están dedicadas a dos formatos importantes en el arte contemporáneo: la escultura, especialmente fértil en el arte español con grandes escultores que innovan a partir de la tradición, consiguiendo obras de gran calidad que van rompiendo los límites de este formato al mezclarse con otros, y el videoarte, un formato novedoso que surge ahora gracias a los avances técnicos y se suma como un medio de expresión artística más.

Dibujando el espacio: La escultura moderna

En este formato, también se plasman las diferentes tendencias artísticas, ya vistas en la pintura y al igual que en ésta, le sigue influyendo lo académico. Esa diversidad de planteamientos, incorpora junto a la monumentalidad y solidez de la escultura, entendida como formas cerradas, gracias a la libertad absoluta del artista, nuevos conceptos acerca de las relaciones de volumen y espacio como la valoración del vacío y los huecos, las deformaciones, el uso del espacio, la abstracción y el movimiento. En los materiales y técnicas, junto con los tradicionales (piedra, metal, cerámica, arcilla, madera, yeso), se suman otros novedosos (cemento, luz, material de desecho, etc.). La pintura y escultura cada vez se “mezclan” más, diluyéndose sus límites, especialmente en el arte matérico con su uso de materiales poco convencionales.

Destacan las esculturas de Salvador Dalí, el más conocido representante del surrealismo europeo, con su método paranoico-crítico que refleja un mundo onírico lleno de símbolos, inspirándose estas obras en sus temas pictóricos. Además están las obras de Manuel Marín, influido por Alexander Calder, la figuración con especial hincapié en la figura humana de Antonio Campillo, Julio López Hernández o José Hernández Cano, el expresionismo de Elisa Séiquer o Carrilero y la capacidad de desdibujar los límites de las disciplinas artísticas del belga Jan Fabré. A partir de los años 80 se produce un gran auge con influencias del minimalismo, el constructivismo y el arte conceptual que se refleja especialmente en las primeras Bienales de Escultura en Murcia, con artistas renovadores como Susana Solano, Sergi Aguilar, Eva Lootz, Ángeles Marco o Amparo Tormo.

El poder de lo audiovisual. El Videoarte

El videoarte es parte esencial del arte contemporáneo: obras que unen imagen y sonido (analógicas y actualmente, digitales), son indagaciones de la creación artística independientes y experimentales, adaptando las bellas artes a la realidad contemporánea, muy influida por las sucesivas revoluciones tecnológicas. El videoarte surge en los años 60 del s. XX, gracias a la comercialización de aparatos de grabación/reproducción de vídeo que hacen posible desde entonces a todos, la creación de imágenes electrónicas que dejan de ser monopolio exclusivo de la televisión y el cine. Desde estos comienzos también toma de las vanguardias artísticas de su época, el espíritu crítico, de innovación y ruptura, el mestizaje con otras disciplinas. Actualmente, está plenamente integrado en el arte contemporáneo, actualizándose continuamente al incorporar los sucesivos avances técnicos.

En España el videoarte se ha desarrollado paralelo a la escena internacional, desde una posición marginal de inicio, hasta la situación consolidada de que disfruta en la actualidad, con artistas de reconocimiento internacional. Podemos ver en las salas algunas de las más importantes y actuales tendencias, de importantes artistas internacionales y nacionales: la videoperformance*, biográfica e intimista en Amparo Sard o sobre la singularidad cultural en la japonesa Kaoru Katayama, así como, la animación de la artista argentina Liliana Porter con la técnica de la stop motion* con fines evocadores y humorísticos o la tradicional pero de temática inquietante de Enrique Marty.

PLANTA BAJA



ANTÓN LAMAZARES
JAUME PLENSA
JOSÉ LUIS CACHO
PABLO PALAZUELO
JESÚS MARÍA
LAZKANO
JOSÉ MORENO
CASCALES

ANTÓN LAMAZARES

(MACEIRA, LALÍN, PONTEVEDRA, 1954)

Es un pintor con un lenguaje propio que evoluciona desde el expresionismo y el informalismo a una abstracción poética que le da proyección, con obra en museos como MNCARS, Centro Gallego de Arte Contemporáneo, etc.

En un gran rectángulo negro formado por una estructura de madera cubierta por cartones y cuerdas, hay uno pequeño y amarillo dentro. Con materiales pobres, forma una gran figura cosida y de intenso cromatismo y textura que parece haber sido quemada, excepto en el centro, donde resalta su calidez con una J y un extraño símbolo; todo cubierto de barniz. Es como una luz

que alumbra las tinieblas, pero son referencias personales y por lo tanto, difíciles de interpretar. Muchas se refieren al mundo rural gallego de su infancia, de hecho el título significa jarabe en gallego. Es una pintura informalista* matérica* que desarrolla la expresividad de los materiales en formas depuradas con texturas complejas, signos enigmáticos y superficies brillantes, en grandes formatos con cartones incisos y cosidos. Son como ventanas a un pasado, evocado por la memoria con nostalgia.



Jarabo
1986
Técnica mixta sobre cartón y madera
200 x 390 cm

JOSÉ LUIS CACHO

(BARGARROTA, BADAJOZ, 1945)

Estudió en la Escuela de Artes y Oficios de Murcia y, posteriormente, Filosofía y Letras en la Universidad de Murcia, y fue discípulo de Antonio Gómez Cano (1915-1985). Está considerado como uno de los artistas más singulares, influyentes, y de culto, y se encuentra alejado de los circuitos artísticos desde hace décadas. Se trata de una figura clave para entender el arte desarrollado en Murcia en una época de cambios sociales y políticos, como fueron los de la Transición.

Su obra se encuentra englobada dentro de una abstracción, centrada en lo matérico y en la ges-

tualidad, aproximándose en ocasiones a las tendencias neo-reduccionistas. Su pintura busca asentar la energía en la capacidad lumínica que brota de la materia. Se trata de hechuras llenas de dinamismo y movimiento que no ofrecen escapatoria, y el énfasis de transparencia y ascetismo le exigen una ruptura de formas y colores en una puesta en escena casi desnuda de los elementos pictóricos, de dramática austeridad, donde las formas absolutas rigen el campo de la esencialidad plástica.



La catedral, cuarto cuadrante. Mirador del Luna
1985
Acrílico sobre lienzo
83 x 67 cm



La catedral, estudio de detalle. Mirador del Sol
1985
Acrílico sobre lienzo
83 x 67 cm

PABLO PALAZUELO

(MADRID, 1915 – GALAPAGAR, MADRID, 2007)

¿Qué estamos viendo?

Unas planchas de acero que están dobladas y unidas, con las que construye una escultura donde cobra importancia el espacio, el que rodea la obra y el interior considerado como un vacío activo, el artista genera energía y una matriz de formas infinitas producidas por la prolongación de cada uno de sus planos.

¿Cómo lo hace?

Sus composiciones no se limitan a una geometría sencilla, sino que construye con un lenguaje personal que Palazuelo denominó “transgeometría”. En esta obra, las láminas planas de acero convenientemente recortadas y plegadas, cobran una dimensión espacial y una materialidad cierta con unos acabados impecables.

¿De qué puede estar hablando?

Representa un desarrollo tridimensional de la pintura y de la percepción profunda que constituye la plasmación de lo que él denominaba el “movimiento inmóvil”. Su producción forma parte de esas corrientes que surgen como reacción al informalismo, con composiciones cercanas a la racionalidad del cálculo y la geometría.

¿Qué diría el experto?

En sus esculturas, maneja un registro de formas geométricas imbricadas las unas en las otras. En

Lauda IV, la geometría está latente, no es de tiralíneas, la manera en la que dialogan y se articulan las formas recuerda ciertos procesos naturales botánicos o geológicos.

El artista

Se desarrolló en el campo de la pintura, grabado y escultura. Estudió arquitectura en Madrid, en la School of Arts and Crafts y en el Royal Institute of British Architects de Oxford (1933-1936). Sus primeras obras son de carácter neocubista, siguiendo influencias de Klee, Kandinsky y Mondrian, que derivan hacia la abstracción. Desde 1948, reside en París, donde se formó en grabado en la Escuela Nacional Superior de Bellas Artes y conoció al escultor Eduardo Chillida. Desde los años cincuenta, expuso con frecuencia en los Estados Unidos, en Suiza y también en la galería Maeght de París.

Se interesó por una geometría no sistemática, ya que el artista recoge las implicaciones psíquicas y cosmológicas de las lecturas de Gaston Bachelard y a los gnósticos y también estudió las filosofías orientales. En 1969 regresa a España, y en 1999, obtuvo el Premio Nacional de Artes Plásticas y en 2004, el Premio Velázquez de las Artes Plásticas.



Lauda IV
1983
Acero corten plegado y soldado
85 x 115 x 140 cm

JESÚS MARÍA LAZKANO

(BERGARA, GUIPÚZCOA, 1960)

El artista, doctor en Bellas Artes, es un reconocido pintor de larga trayectoria que ha expuesto por todo el mundo. Actualmente, es profesor de pintura en la Universidad del País Vasco y se centra en la arquitectura y su representación realista.

En un gran marco dorado, hay un paisaje con una gran villa y debajo, "PALLADIO" con un dibujo de la fachada del edificio principal. Trata de la arquitectura de las villas del arquitecto Andrea Palladio. Edificadas en el Véneto, sobre todo Vicenza, en el s. XVI para familias importantes con un uso residencial y rural. Este arquitecto escribió un tratado de arquitectura, donde inspirado por la arquitectura clásica, la actualiza; está ilustrado con diseños, de los que podemos ver uno.

Este pintor, se centra en la arquitectura, su historia y el paisaje; también plantea una reflexión sobre la dialéctica entre realidad y representación. Lo refleja con una técnica minuciosa, casi fotográfica, de dibujo concreto, luz y color controlados y gran protagonismo de la perspectiva lineal.



Palladio
1990
Óleo sobre lienzo y madera
81 x 198 cm

JAUME PLENSA

(BARCELONA, 1955)

Tatoo V
2005
Resina, acero inoxidable y luz
296 x 95 x 130 cm

¿Qué estamos viendo?

Una figura humana está sentada sobre sus rodillas de forma serena, su cuerpo está cubierto por letras y se ilumina con diferentes colores.

¿Cómo lo hace?

Con una figura enigmática de cuerpo fuerte en postura de meditación, realizada en resina de poliéster blanco semitransparente que tiene “tatuados” en relieve los nombres de artistas como Picasso, Blake, Turner, etc. por todo el cuerpo que un colorido LED ilumina, pasando entre el amarillo, el verde, rosa, etc.

¿De qué puede estar hablando?

Son como autorretratos que miran a su interior y en cuyos cuerpos cada experiencia vital se va tatuando permanentemente como una tinta invisible que alguien podrá leer; habla de los artistas que le han marcado y/o influido y la luz es su alma o energía espiritual que todos tenemos dentro y que ilumina el mundo.

¿Qué diría el experto?

Su obra se centra en lo humano, a la vez que cuestiona el papel del arte y del artista en la sociedad. Se inspira en la literatura o la palabra que protege e inspira al cuerpo a través de la piel, ya que al ser permeable absorbe cada idea y la exhala como un “tatuaje”. Invita al espectador a interactuar, generándole emociones a través de ideas, la memoria y modificando el espacio físico en una experiencia poética. En otras esculturas de la serie, alude a partes del cuerpo, conceptos, valles del planeta Venus, etc. Desde 1986, comenzó a trabajar con cristal, resinas, agua, luces y sonidos.

El artista

Multidisciplinar, estudió en Barcelona y ha realizado escultura pública en todo el mundo. Es considerado uno de los artistas españoles con más proyección internacional y su obra ha sido expuesta en los mejores centros e instituciones internacionales de arte contemporáneo. En 2012 fue ganador del Premio Nacional de Arte Gráfico.



JOSÉ MORENO CASCALES

(MURCIA, 1910-1982)

Niña con paloma
ca. 1962
Cemento patinado
128 x 60 x 32 cm

Estudia en la Real Sociedad Económica de Amigos del País y Círculo de Bellas Artes de Murcia. Colaboró con Juan González Moreno (1908-1996) en la Escuela de Artes y Oficios de Murcia. José Moreno, conocido como Manú, fue discípulo de José Planes (1891-1974) y de Clemente Cantos (1893-1959). Obtiene varios premios y menciones, entre otros Medalla de Plata en el Nacional de Educación y Descanso en 1942, tercera medalla en el Nacional de Escultura en 1962, o el Premio Salzillo de la Diputación de Murcia en 1965.

Se encuentra dentro de la relación de artistas que dignificaron la escultura levantina, mante-

niendo una línea que, si bien deriva de Planes, tiene muchos puntos en común con la de González Moreno.

Niña con paloma representa un canto del pueblo, que emana de la mano de la niña hacia una renovación dentro de la figuración, y recoge esa simbiosis de realismo y fuerza expresiva, con huellas que recuerdan un cierto clasicismo y con líneas incipientes de modernidad.

La obra fue adquirida por la Diputación Provincial de Murcia en 1963 y ha sido expuesta en la 33ª Bienal de São Paulo, en 2018.



PRIMERA PLANTA



JUAN BONAFÉ

RAMÓN ALONSO LUZZY

MARIANO BALLESTER

EDUARDO ARROYO

LUIS GARAY

ENRIQUE GABRIEL

NAVARRO

RAMÓN GAYA

EQUIPO CRÓNICA

RAFAEL CANOGAR

EUSEBIO SEMPERE

PEDRO FLORES

PABLO SERRANO

PEDRO CANO

VICENTE ROS

ANTONI TÀPIES

EDUARDO ARROYO

JOSÉ MARÍA

PÁRRAGA

EDUARDO CHILLIDA

ANTONIO HERNÁNDEZ

CARPE

JOSÉ MOLINA SÁNCHEZ

JUAN GONZÁLEZ

MORENO



JUAN BONAFÉ

(LIMA, PERÚ, 1901 - LAS PALMAS DE GRAN CANARIA, 1969)

Ventana del estudio del pintor en La Alberca (Murcia)
1930
Óleo sobre lienzo
56,3 x 42,8 cm

Estudió en la Escuela de Bellas Artes de San Fernando donde entabló amistad con Eduardo Vicente (1909-1968), y pasó largas temporadas entre Madrid y la Alberca. Es un pintor conocido por sus retratos y paisaje.

Pertenece a la generación de pintores murcianos de los años 20, junto a Ramón Gaya (1910-2005), Pedro Flores (1897-1967) y Luis Garay (1893-1956), tanto desde el punto de vista cronológico o generacional como desde una perspectiva estilística.

En 1936, se une al grupo de pintores convocados por el pedagogo e historiador del arte Manuel Bartolomé Cossío (1857-1935), para participar en el Museo circulante de las Misiones Pedagógicas. Participó en exposiciones de la Sociedad

de Artistas Ibéricos en Berlín y Copenhague (1934-1935), y en el Pabellón de España en la Exposición de Artes y Técnicas de París, en 1937. Perdida la causa republicana, se exilia en Francia, y regresa en 1948 a la Alberca.

En su pintura destaca la extraordinaria sensibilidad, de pincelada precisa e intuitiva a la vez, y utiliza las veladuras que sirven para dulcificar las composiciones. En sus obras se funde la subjetividad que otorga la cercanía al argumento (tanto en retratos como en paisajes).

En la *Ventana del estudio*, obra llena de libertad, recoge la luz de la mañana, y el colorido, la gama de los dorados y verdes, contribuyen a estimular la sensación de la instantaneidad detenida.



LUIS GARAY

(NONDUERMAS, MURCIA,
1893 - MURCIA, 1956)

Garay estudia en la Academia de Bellas Artes de la Real Sociedad Económica de Amigos del País, donde contactó con los artistas Pedro Flores, Joaquín, y José Planes, entre otros. Monta su estudio con Flores, alternando su trabajo como dibujante industrial con la dedicación a la pintura. Este estudio de pintura, aglutina durante varios años a las inquietudes artísticas de la Murcia de los años 20, y en el coincidirán los artistas ingleses Wyndham Tryon (1883-1942), Darsie Japp (1883-1973) y Christopher Hall (1897-1949). En 1930, es pensionado en París por la Diputación, exponiendo en "QuatreChemins" junto a Ramón Gaya (1910-2005) y Pedro Flores (1897-1967), y en el *Salón de*

los Independientes. Con la Agrupación de artistas ibéricos expone en Berlín, Copenhague y París entre 1934 y 1935.

La Taberna del barrio de San Juan en Murcia, posee un sistema compositivo y estético que enlaza con sus obras, donde se refleja los distintos aspectos de la vida cotidiana, los tipos populares y aquellos ambientes conocidos. La obra muestra influencias de la pintura de Cézanne (1839-1906), con una paleta parda y terrosa, junto con los rojos y azules, su enérgico dibujo y una pincelada corta aplicada mediante manchas de color.



La taberna
1935
Óleo sobre lienzo
95 x 125 cm

RAMÓN GAYA

(MURCIA, 1910 - VALENCIA, 2005)

¿Qué estamos viendo?

Un autorretrato, en él que Gaya se está pintando, reflejado en un espejo, compuesto por dos planos principales interconectados. Sobre el mueble aparece un bodegón, formado por libros, un frasco y un vaso de cristal con una rosa, unos guantes, un pañuelo y una reproducción de la Dama del abanico de Velázquez.

¿Cómo lo hace?

Es el viejo tema del *cuadro dentro del cuadro*, donde los espejos juegan con la perspectiva y dan profundidad a la escena, consiguiendo atrapar la atención del espectador que forma parte esencial de la propia composición pictórica.

¿De qué puede estar hablando?

Ramón Gaya realiza numerosos homenajes a los grandes pintores universales, y Velázquez, es vital para él. Su obra, que es de una gran coherencia, fue depurándose y haciéndose progresivamente más esencial, más luminosa, pintando cada vez más con menos y sin perder nunca el referente de la realidad.

¿Qué diría el experto?

En este *Homenaje*, recoge la esencia de su obra, figurativa, pura, esencial, ajena al curso del tiempo, un artista sutil que supo amar la pintura por encima de todo. Tuvo a la pintura por su verdade-

ra patria y consideró al maestro del Barroco español una de sus referencias más firmes, tal como dejó plasmado en sus ensayos, *El sentimiento de la pintura* (1960) y *Velázquez, pájaro solitario* (1969), plantea una metafísica en la que escritura e imagen, suscitan la presencia de la pintura, que para él, es “carne, cuerpo, realidad”.

El artista

Pintor y escritor, fiel a sus raíces. Premio Nacional de Artes Plásticas de España (1997) y Premio Velázquez de Artes Plásticas (2002).

Antes de la Guerra Civil española, Ramón Gaya ya se movía en círculos intelectuales y artísticos, y trabó amistad con gran parte de los escritores de la llamada “Generación del 27”. De su estancia en París surge una desilusión con las vanguardias. Su mirada se vuelve al Museo del Prado, Tiziano, Rembrandt, Rubens y Velázquez, que se convierten en sus referentes pictóricos. Tras la guerra, viaja a México, donde permaneció 14 años y de donde surgirían sus célebres Homenajes. En 1956, reside en Roma y desde 1960, viaja con frecuencia a España, primero a Barcelona y luego a Valencia, donde en 1974 instala su estudio. En 1984, y sin cerrar ni el estudio de Roma ni el de Valencia, Gaya se instala en Madrid. En 1980, se inaugura el Museo Ramón Gaya en Murcia.



Homenaje a Velázquez
1940
Óleo sobre lienzo
75 x 100 cm

PEDRO FLORES

(MURCIA, 1897-PARÍS, 1967)

Maja y torero
Ca. 1945
Óleo sobre lienzo
73 x 56,5 cm

Artista polifacético de proyección nacional e internacional, que transita en su obra desde la pintura, a la ilustración y la escenografía. Perteneció a la generación de los años 20, junto a Luis Garay (1893-1956), y José Planes (1891-1974), entre otros.

Su personalidad se configura en París, donde reside desde 1928 a 1933, pensionado por la Diputación Provincial. Después de la Guerra Civil es exiliado a Francia por motivos políticos, y tuvo estudio propio en Montparnasse, donde perteneció a la Escuela Española de París junto con Pablo Picasso (1881-1973), Francisco Bores (1898-1972) o Antonio Clavé (1913-2005), entre otros.

De esta etapa recoge influencias de las vanguardias, tanto del cubismo, como del fauvismo o expresionismo, que están latentes en sus obras con el uso de la geometría de las formas, el sentido del orden y de la composición, así como el uso del color intenso.

En la obra *Maja y Torero*, realizada en plena madurez, vuelve la mirada añorante a sus raíces culturales, a la España castiza, al tipismo popular de su origen, con sus manolas, toreros, picadores, quijotes y sanchos, ... son arquetipos y símbolos enraizados en la pintura hispana, desempolvados y actualizados por Flores.



ANTONI TÀPIES

(BARCELONA, 1923-2012)

¿Qué estamos viendo?

Es el autorretrato del joven Tàpies tras una superficie de madera, tal vez una mesa, mirando fijamente con unos grandes ojos y su mano derecha señalando un trozo de papel con su firma, ante un fondo indeterminado.

¿De dónde viene?

Fue comprada por Josep Gudiol y posteriormente pasó a la familia Barbié. En 1998, fue adquirido por la CARM.

¿Cómo lo hace?

Con un estilo absolutamente realista, a la vez que crea una atmósfera mágica con su gesto enigmático, la luz irreal, sus típicos colores tierra y el fondo vacío que contrasta con el detallismo realista del rostro. Firma con ese pequeño papel con una "T" en forma de cruz, en homenaje a otros pintores, como El Greco. El marco, probablemente original, también tiene otras "T" doradas en sus esquinas, a manera de firma.

¿De qué puede estar hablando?

Nos transmite cierta timidez y a la vez, mucha fuerza en su mirada fija. Parece querer reafirmar

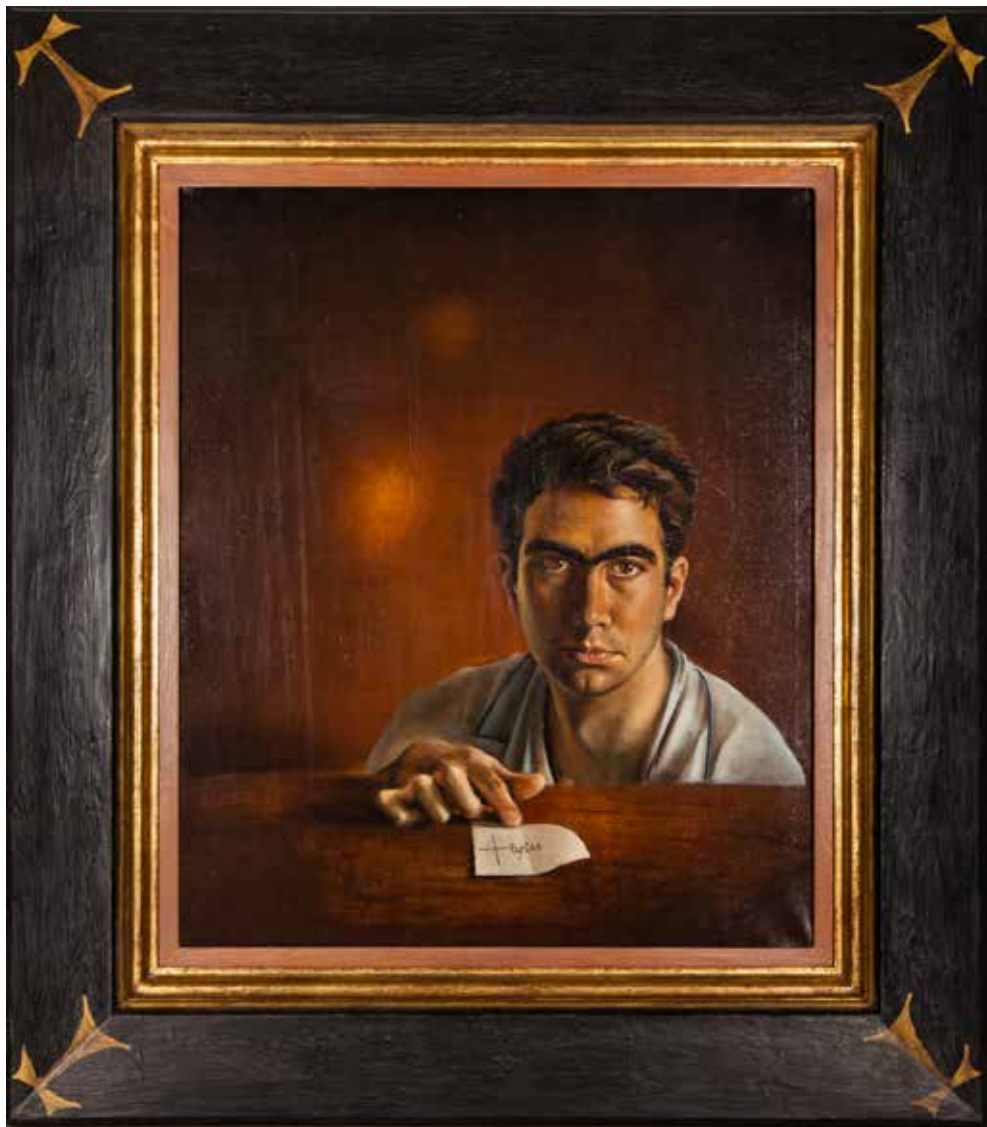
su carácter de artista al comienzo de su carrera, con sólo veintisiete años, y su gran capacidad de pintar al óleo. El tema es una exploración de su propio mundo interior, donde él es el protagonista. Él es el tema.

¿Qué diría el experto?

Es uno de sus pocos y más conocidos autorretratos, por lo que ha sido expuesto frecuentemente. La primera, en su primera exposición individual en Barcelona (1950). Este "hiperrealismo*" es utilizado poco antes de abandonarse definitivamente a otro estilo, como veremos en otra de sus piezas, pero ambos tienen en común la fascinación por la textura y un realismo minuciosamente inquietante.

El autor

Estudiaba Derecho en la ciudad de Barcelona hasta que cayó enfermo de tuberculosis y se dedicó plenamente al arte. Fue un autor polifacético (pintor, grabador, escultor y teórico del arte). Desarrolló su obra desde la posguerra española hasta tiempos recientes y fue uno de los principales artistas vanguardistas españoles e internacionales.



Autorretrato
1950
Óleo sobre lienzo
110 x 100 cm

ANTONIO HERNÁNDEZ CARPE

(ESPINARDO, MURCIA, 1923 - MADRID, 1977)

Composición
1951
Óleo sobre lienzo
150 x 100 cm

Consumado creador, pintor, dibujante y muralista, su obra constituye una de las manifestaciones más representativas y singulares de la pintura española de los años 50. Estudió en la Escuela de Artes y Oficios de Murcia, y en la Escuela de Bellas Artes de San Fernando en Madrid. Se relacionó con Vázquez Díaz (1882-1969), Pancho Cossío (1894-1970) y Nicolás Solana (1931-2013). Importante es su etapa de residencia en Roma, y sus viajes por Italia y Francia. Participa en la *I Exposición Bienal Hispanoamericana de Arte* de 1952.

Su estilo se caracteriza por el empleo de elementos geométricos, colores vivos y por la influencia

cubista. Sus obras y murales se encuentran repartidos por edificios y museos de toda España.

Su pintura de caballete, en su época de madurez, se caracteriza por la racionalidad compositiva y toda la producción del pintor, por esa captación del color nítido con una visión de las cosas elementales, frutos o animales domésticos.

Su familiaridad con el arte del Renacimiento le hace dotar a las obras de monumentalidad en lo cotidiano. *Composición*, realizada antes de su estancia en Italia, es una obra con ecos vazquiánicos y zabaletños, que recuerda a los murales y códices medievales.



JOSÉ MOLINA SÁNCHEZ

(MURCIA, 1918 - 2009)

¿Qué estamos viendo?

Una pareja de ángeles músicos, en la que se hace presente un cierto esquematismo: la disposición frontal de las figuras y su contemplación, parecen situarnos más frente a una pintura mural, que a un lienzo.

¿De dónde viene?

Colección de la Comunidad Autónoma de Murcia

¿Cómo lo hace?

La obra, se ubica dentro de una figuración objetiva, con una fuerte base del dibujo y la línea, con la convivencia de colores sobrios.

¿De qué puede estar hablando?

La producción de esta etapa (1952-1956), es de temática religiosa, sus obras como el caso de *Ángeles músicos*, presentan un esquematismo de los elementos que se representan, con estética arcaizante ecos del pintor Massimo Campigli (1895-1971)

¿Qué diría el experto?

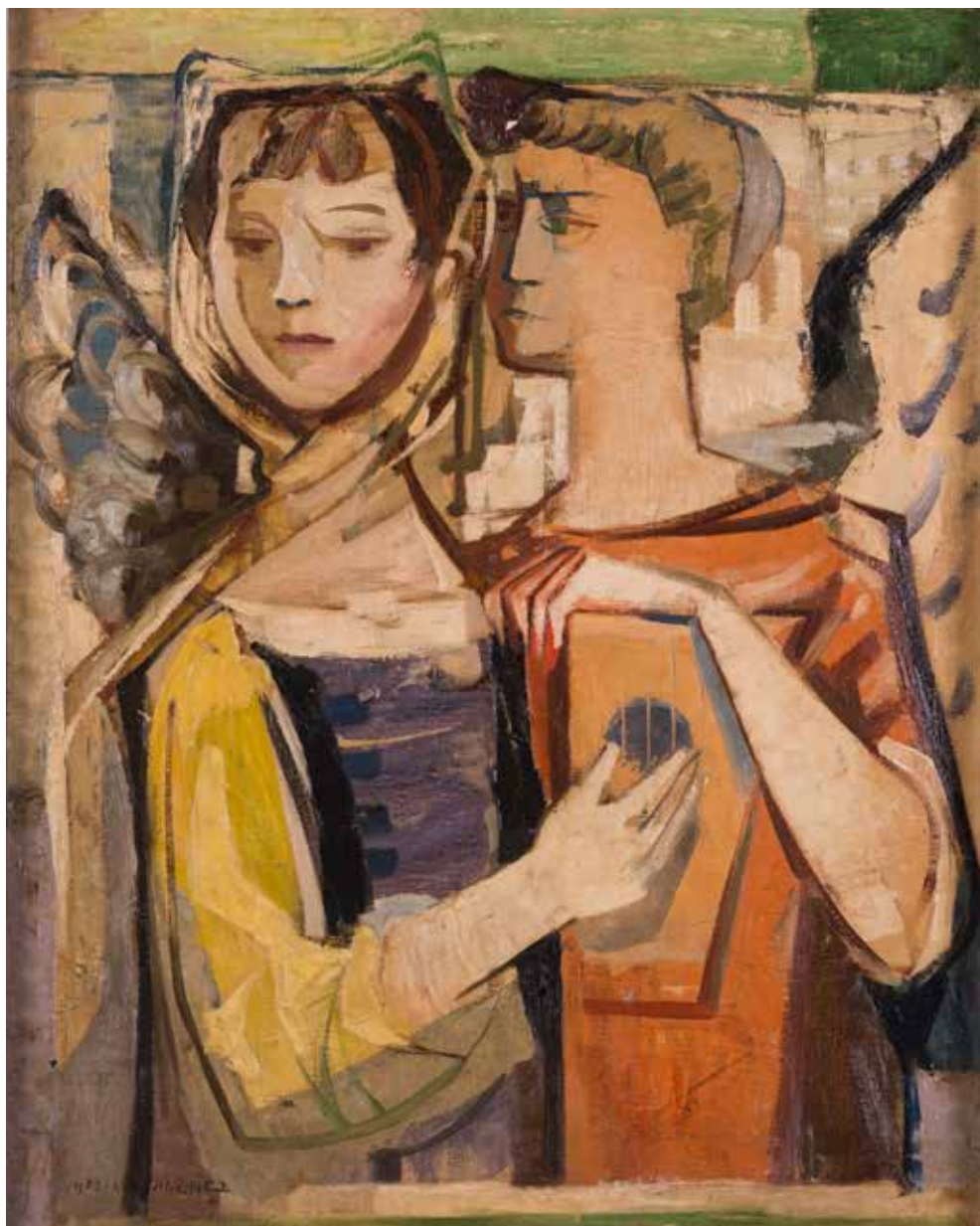
Considerado por la crítica como un pintor lírico que pone el acento en la belleza, pertenece al grupo de artistas que ocupan un periodo de tiempo situado entre la generación del 27 y la aparición del grupo *Puente Nuevo*, en 1960, en Murcia que se relaciona con las nuevas vanguardias. Sus obras se inspiran en lo natural, y es conocido como el pintor de los ángeles, ya que los ha pin-

tado a lo largo de toda su vida, algo por lo que siempre será recordado. A su obra de plena madurez a partir de 1968, se la reconoce como una pintura con gran elegancia, en la que se consolida la tendencia neofigurativa, y donde el color es un elemento primordial.

El artista

Comienza sus estudios artísticos en la Escuela de Artes y Oficios de Murcia. Cursó una breve etapa formativa en la Escuela de Bellas Artes de San Carlos de Valencia, pasando luego a instalarse en Madrid, donde en 1945, participa en una colectiva para homenajear a Vázquez Díaz (1882-1969). Destacan sus exposiciones en las principales salas nacionales e internacionales, en 1951, en la Primera Bienal de Arte Hispanoamericano organizada en Madrid, un certamen que supuso el punto álgido del mundo del arte, ya que de ella surgieron las principales líneas artísticas del momento, es invitado a las colectivas de Picasso, Arte Actual Hispanoamericano y a la XXVIII Bienal de Venecia.

En la década de los 60, su obra es premiada con la Primera, Segunda y Tercera Medalla de Dibujo, en la Exposición Nacional de Bellas Artes, en los años 60, 62 y 64, respectivamente, y Medalla de Bronce en Pintura en la Bienal de Alejandría, entre otros reconocimientos.



Ángeles músicos
1954
Óleo sobre lienzo
113 x 94 cm

JUAN GONZÁLEZ MORENO

(ALJUCER, MURCIA, 1908 - MURCIA, 1996)

¿Qué estamos viendo?

Representa a una mujer que exhibe la belleza de sus formas naturales, con la verdad, la opulencia y morbidez de su cuerpo.

¿De dónde viene?

Colección de la Comunidad Autónoma de la Región de Murcia.

¿Cómo lo hace?

Escultura tomada de una modelo, que lleva a un positivo en yeso y, posteriormente, obtiene la fundición de bronce. Su obra profana, abarca desde temas mitológicos y alegorías, a retratos realistas y obras conmemorativas y monumentales.

¿De qué puede estar hablando?

A González Moreno siempre le interesó el desnudo femenino, que reprodujo en decenas de obras, en muy diversas posturas. Trabaja desde el realismo y el naturalismo, aunque sus formas en ocasiones son más abstractas y expresionistas.

¿Qué diría el experto?

En esta obra realizada en plena madurez artística, representa a la mujer sin ningún tipo de afectación o pose. Con esta escultura en escayola, de purísimo blanco, obtuvo la Primera Medalla en la Exposición Nacional de Bellas Artes, en 1957, que se une a la Tercera en 1948, o la Segunda en 1952. Es uno de los nombres más representativos del

panorama escultórico español y de los más brillantes del arte en Murcia.

El artista

Sus primeros años de vocación concurren en talleres de la ciudad de Murcia. Su formación la realizó en la Escuela de Bellas Artes de San Fernando donde conocería a José Capuz (1884-1964). En 1939, participa en la exposición *Salón de los Once*, de la Crítica de Arte en Madrid. En 1943 ingresa de la mano de Enrique Azcoaga (1912-1985), en la Academia Breve de la Crítica de Arte, dirigida por Eugenio d'Ors (1881-1954), en 1946 participa en el *Tercer Salón de Los Once*, en la misma Academia en 1950, con su obra *Desnudo femenino*, presentada en la Exposición Nacional y en la galería Biosca de Madrid, es designada como una de las once mejores obras de ese año.

Destacan sus estancias en Roma, en 1948-1949 y en 1952, que junto a su viaje a París, determinaron las influencias presentes en su obra: entre ellas, Miguel Ángel (1475-1564), Donatello (1386-1466), o los escultores modernos como Auguste Rodin (1840-1911) o Giacomo Manzú (1908-1991). Fue director de la Escuela de Artes Aplicadas y Oficios Artísticos de Murcia (1963-1978). Dentro de la escultura religiosa, va más allá de los modelos salzillescos, añadiendo nuevas tipologías y modernos tratamientos en la policromía.



Mujer mediterránea
1957
Bronce a la cera perdida
151 x 42 x 58 cm

MARIANO BALLESTER

(ALCANTARILLA, 1916 - MURCIA, 1981)

Realizó estudios en la Real Academia de Bellas Artes de San Fernando de Madrid. Su desarrollo creativo vendría dado por las estancias prolongadas en Suiza y Francia, a partir de 1950. En 1955, recibió el Premio Nacional de Grabado. Fue profesor de la Escuela de Artes y Oficios de Murcia. Fundó en 1960 el grupo *Puente Nuevo*, junto a Ceferino Moreno (1934-2008) y César Arias (1921-2007), grupo que se alineó con las corrientes que querían introducir en el país las nuevas inquietudes plásticas, como el contemporáneo grupo *El Paso*, que surgieron con la necesidad de una ruptura con la pintura española tradicional y una renovación artística.

Pionero en el campo artístico, en sus investigaciones creó un lenguaje expresivo y directo. Se le reconocen varias etapas: la madrileña (1939-1950), la parisina (1951-1958), influenciado por Marc Chagall (1887-1985) y el expresionismo, la década de los sesenta con el grupo *Puente Nuevo*, a la que pertenece la obra *Gemas* donde utiliza técnicas de gran movimiento como el dripping y el collage, pegando en los lienzos conchas o cuentas de collar, y su última etapa donde utiliza las resinas sintéticas y su paleta se vuelve más pálida.



Gemas
1960
Técnica mixta sobre tabla
58 x 69 cm

RAMÓN ALONSO LUZZY

(CARTAGENA, 1921-2001)

Discípulo del pintor Vicente Ros, posteriormente estudió en la Escuela de Bellas Artes de Madrid. Trabajó múltiples técnicas y formatos, destacando el paisaje y los murales, de los que podemos contemplar varios en su ciudad natal.

Este sencillo motivo de unas barcas en un pequeño puerto de casas blancas, realizado también sencillamente, crea una equilibrada composición de formas geométricas y sobre todo, colores: el blanco predomina, matizado por el azul y el aguamarina del mar, junto con el amarillo y una clara iluminación. Una ventana abierta

a este bello rincón, donde nos transmite su impresión personal, gracias a esos colores de gradaciones sutiles y a la luz, con sus sombras y reflejos, acercándose a una abstracción* intimista. También refleja el amor al entorno donde vivió, en este caso, Cabo Palos, donde el mar y sus trabajos están tan presentes. El paisaje, en el cual se centra en esta época, es uno de los géneros pictóricos que le dio gran prestigio a este pintor.



Barcas de Cabo Palos
1962
Óleo sobre tabla
43 x 58 cm
Depósito del Museo de Bellas Artes de Murcia

RAFAEL CANOGAR

(TOLEDO, 1935)

Personaje nº 11
1962
Óleo sobre lienzo
201 x 121 cm

¿Qué estamos viendo?

Un personaje, una figura de pie sobre fondo negro, reconocible la cabeza y el cuerpo, formada por espirales y surcos de materia realizados con una pintura violenta y deformada.

¿De dónde viene?

Adquirida a una colección privada en 2009.

¿Cómo lo hace?

Trabaja la materia pictórica surcándola con los dedos, "como un labrador castellano trabaja la tierra", o directamente del tubo. Es una obra de una gestualidad de gran abundancia matérica, y donde la expresividad está acentuada por el movimiento, y la composición queda determinada por este dinamismo.

¿De qué puede estar hablando?

De la imperiosa necesidad vital, de una forma de autorrealización, donde plasma sus emociones y obsesiones, en que la pintura es como una herramienta de comunicación y una forma de vivir.

¿Qué diría el experto?

La obra se inscribe dentro de un expresionismo abstracto, con una intensa caligrafía gestual de

austero cromatismo como forma de acentuar el dramatismo y el rechazo a una situación histórica. Es una pintura que pretende crear un nuevo estado de espíritu dentro del mundo artístico español.

El artista

Fue discípulo de Daniel Vázquez Díaz (1882-1969), cofundador del grupo *El Paso* en 1957, junto a pintores como Luis Feito (1929), Juana Francés (1924-1990), Manuel Millares (1926-1972), Manuel Rivera (1927-1995), Antonio Suárez (1923-2013), Antonio Saura (1930-1998) y el escultor Pablo Serrano (1908-1985), en el año 1958, Martín Chirino (1925-2019) y Manuel Viola (1916-1987).

Gran Premio de la Bienal de São Paulo de 1971, Premio Nacional de Artes Plásticas en 1982 y Premio Nacional de Arte Gráfico en 2011. Con una obra plenamente informalista, en 1964, sus creaciones derivan a una figuración más narrativa, apareciendo imágenes procedentes de los medios de comunicación, y a partir de mediados de los setenta, etapa de plena madurez, regresa a la abstracción, primero con telas pintadas, y luego más próximo a la pintura-pintura en clave autoanalítica, posminimalista.



PABLO SERRANO

(TERUEL, 1908 - MADRID, 1985)

Retrato de Antonio Machado
1965-6
Bronce fundido
65 x 62 x 53 cm

¿Qué estamos viendo?

Una gran cabeza de un hombre maduro de rasgos duros y gesto adusto, serio.

¿Cómo lo hace?

Retrata un hombre de cierta edad, calvo, con arrugas marcadas, la mirada fija e intensa y boca cerrada, que nos impresiona. El hincapié está puesto en su gran volumen, pero también en las diferentes texturas lisas, cinceladas o rugosas que crean claroscuros*. Capta la psicología del retratado a través de la distorsión que exagera los rasgos y expresiones para plasmar su esencia.

¿De qué puede estar hablando?

Según el autor, "esta poderosa cabeza... no es una recreación literal sino que interpreta el espíritu del poeta andaluz y su gesto serio, un tanto amargo..."

¿Qué diría el experto?

En 1966 se organizó un homenaje al escritor en Baeza, con un monumento donde se pondría

esta escultura, pero el franquismo lo impidió, realizándose finalmente 1983. También se puede ver esta obra en diferentes lugares de Madrid, Soria y en el Centro Pompidou de París, MOMA de Nueva York, etc., ya que hay tres modelos de diferentes tamaño, siendo este el mediano. Para el escultor, el arte es comunicación y la escultura con la materia y la forma, un lenguaje que en este caso quiere transmitir la personalidad irrepetible del escritor, su sensibilidad, intensidad y pasión poética, así como probablemente su amargo final en su huida de la guerra civil.

El artista

Es sin duda uno de los escultores españoles más importantes del siglo XX y adoptó gran variedad de estilos y tendencias a lo largo de su trayectoria artística. En 1957, tras una larga estancia en Argentina y a su vuelta a España, fundó el grupo *El Paso** junto a otros artistas, introduciendo el arte abstracto en España. En 1982 se le concede el Premio Príncipe de Asturias de las Artes.



JOSÉ MARÍA PÁRRAGA

(ALUMBRES, CARTAGENA, 1937 - MURCIA,
1997)

Figura con caracol
1966
Acrílico sobre aglomerado
140 x 99 cm

Artista excepcional, de los más polifacéticos y fecundos que ha dado la Historia del Arte en Murcia, cifrándose su producción en decenas de miles de obras, en las que conviven técnicas de gran diversidad como el dibujo, el collage, el pi-rograbado, y otros tipos pictóricos. Se formó en la Escuela de Artes y Oficios de Murcia.

En 1964, fue miembro fundador del grupo *Aunar*, y eje de referencia de los artistas plásticos de la “movida murciana” de los 80.

Su obra es de índole figurativa, si bien estas formas sufren un proceso de deformación y alargamiento que libera al artista y que proyecta en un expresionismo característico de su producción;

de personalidad atormentada e inquieta, parte de su obra se relaciona con lo catártico.

Se consideran varias etapas en sus obras, desde 1959, experimentó con el collage y el empleo de técnicas próximas a las artes gráficas, en la década de mediados de los sesenta la influencia de Picasso le conduce a una expresión de proporciones grandes, con lo gigantético y lo cubista, la obra *Figura con caracol*, se engloba en esta etapa.

Desde 1968, hace “los monstruos” y, a partir de 1980, su trabajo se caracteriza por trazos quebrados en sustitución de las curvas más personales que recupera en los 90, donde el color adquiere un cierto protagonismo.



EDUARDO ARROYO

(MADRID, 1937-2018)

Sama de Langreo (Asturias). "La femme du mineur Pérez Martínez (dite) Tina Tondue por la Police", IV
1968
Óleo sobre lienzo
102 x 82 cm

¿Qué estamos viendo?

El retrato de una mujer rapada, enjoyada y con un vestido floreado sobre un fondo neutro y una banda con la bandera española en una esquina.

¿Cómo lo hace?

Pertenece a la serie "Miró rehecho o las desgracias de la coexistencia" expuesta en París (1969) que toma como modelos, obras de Miró, concretamente "Retrato de bailarina española" (1921), a la cual, le quita el cabello, define con líneas claras, resume formas con colores vivos y oscurece el fondo para que destaque su figura.

¿De qué puede estar hablando?

Critica la dictadura franquista y al artista catalán que no se oponía activamente a esta. También como símbolo de lo castizo patriótico que utilizaba el régimen, denunciando que Constantina Pérez Martínez o Tina fue una de las mujeres de Asturias que fueron rapadas en 1962, tras manifestarse en el pueblo de Sama de Langreo por la liberación de sus maridos mineros, símbolo de la brutal represión franquista que las torturó y rapó para avergonzarlas.

¿Qué diría el experto?

En esta primera etapa de denuncia y esta serie, quiere difundir con imágenes impactantes las actuaciones de la policía y el papel de algunos pintores españoles, de forma irónica. El estilo es cercano al pop art*, tomando de la publicidad y la cultura popular, el dibujo ágil, la línea definida y los colores planos.

El artista

Primero estudió periodismo y en 1957 se fue a París huyendo del franquismo, donde se formó en arte, usando la figuración como arma política, no pudiendo volver a España hasta 1976. En los años 80 fue uno de los protagonistas de la nueva Figuración Española*. Es uno de los artistas fundamentales en la pintura española del s. XX con numerosos premios y obras en los principales centros artísticos.



PEDRO CANO

(BLANCA, MURCIA, 1944)

Pedro comenzó a pintar con 11 años, y pronto se inició en la observación de la naturaleza. Su formación se desarrolla en la Escuela de Bellas Artes de San Fernando. Fue becado por la Fundación Rodríguez Acosta de Granada, y por la Academia Española de Bellas Artes en Roma. Establece su residencia en la ciudad eterna primero, y en Anguillara (Sabazia) después, lo que ha combinando con retornos a su Blanca natal.

En 1984, se traslada durante cinco años al East Village, en Nueva York. Numerosas exposiciones, premios y reconocimientos jalonan sus muchos años de trayectoria artística. Sus producciones pictóricas se basan en un dibujo exquisito, nítido y sugerente.

Sus temáticas van desde el mínimo apunte de una flor, una fruta, un paisaje o naturalezas muertas, hasta composiciones monumentales. Su estilo se maneja dentro de unos cánones realistas: sus viajes, los distintos estilos arquitectónicos, la luz y la atmosfera, juegan un papel en el tratamiento pictórico, con temáticas universales y actuales como la migración y el sufrimiento humano.

Sus ciclos y series se han expuesto en todo el mundo. En su obra el color se somete a las necesidades del tiempo y el espacio, lo representado alcanza un estado subliminal, y obtiene el máximo partido de cada técnica, ya sea un óleo, un acrílico o una acuarela.



Figura distesa in rosso

1973/75

Oléo sobre lienzo

184 x 184 cm

EUSEBIO SEMPERE

(ONIL, 1923-1985)

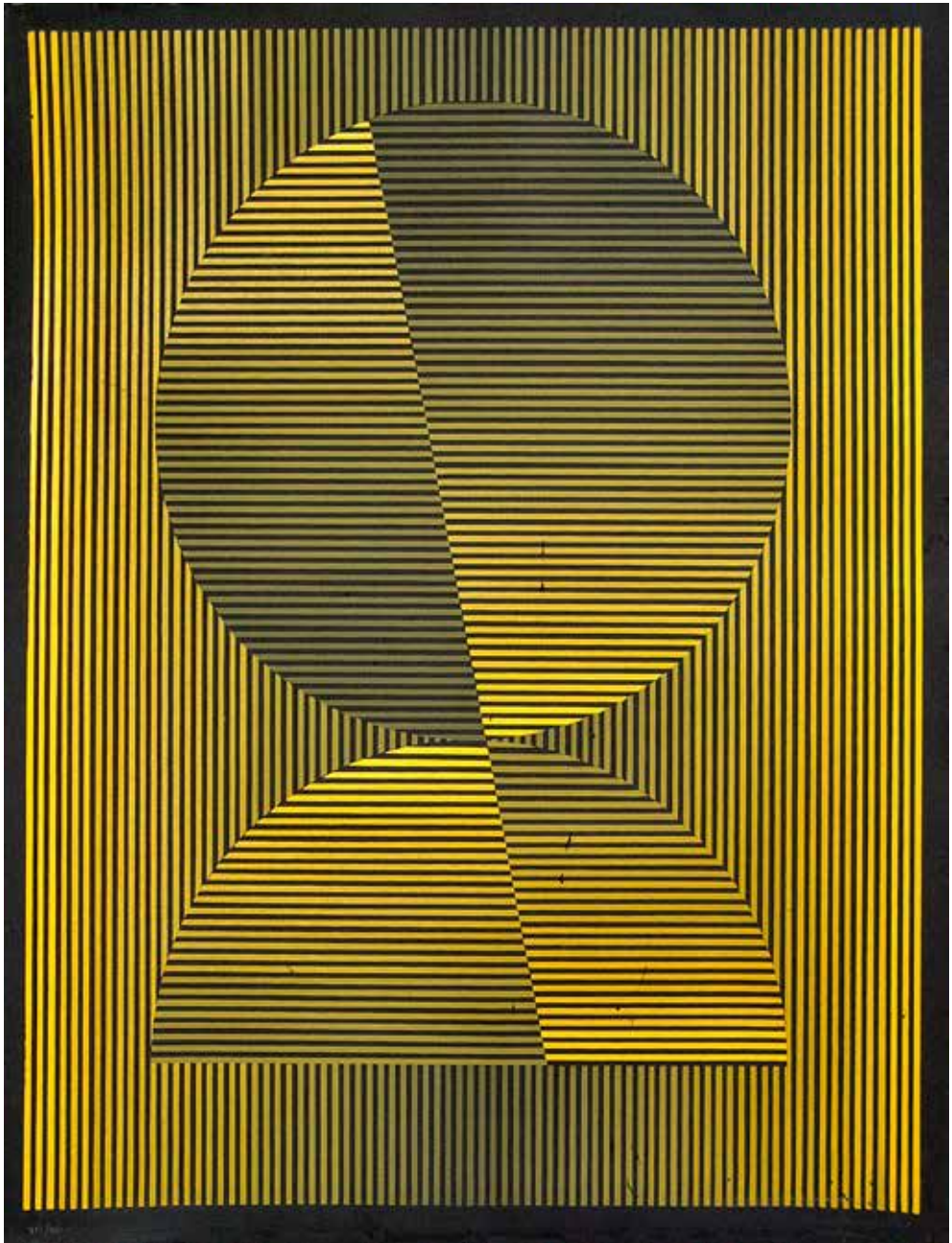
Círculo y semicírculo partido
1984
Serigrafía sobre papel Canson negro
15 tintas
64'5 X 49'5 cm

Estudió en la Escuela de Bellas Artes; en París comienza con el arte óptico. Tras volver de Nueva York, se consolida como artista contemporáneo, siendo expuesto en grandes museos, galerías, etc. y en 1983 Premio Príncipe de Asturias .

Hay dos formas circulares de líneas paralelas horizontales negras y amarillas, cruzadas por una diagonal, sobre un fondo de líneas verticales en esta serigrafía*. De hecho el artista fue uno de los introductores de esta técnica en España, junto a Abel Martín (estampador) que aprendieron en París. En 1982 y debido a problemas de salud, el artista no podía continuar trabajando en sus tablas, pero siguió empleando esta técnica.

Su obra gráfica es muy importante, llegando a hacer casi doscientos grabados. Esta concretamente, pertenece a la carpeta "Homenaje a Fernando Zobel" editada por el Museo de Arte Abstracto de Cuenca, aunque se tituló también Equilibrio.

Utiliza los recursos del arte óptico*, experimentando con las matemáticas, la geometría y la luz, las formas y el color que dan sensación de relieve y movimiento.



VICENTE ROS

(CARTAGENA, 1887-1976)

Fue discípulo de Wssel de Guimbarda (1883-1907). Su formación se completa en Madrid desde 1910 a 1931 en el Círculo de Bellas Artes y en el Museo del Prado.

Vuelve a Cartagena y crea su estudio, que se convirtió en un centro cultural abierto a pintores e intelectuales del que surgen discípulos como Ramón Alonso Luzzy (1921-2001) o Enrique Gabriel Navarro (1927-1980).

Vicente Ros se desarrolló al margen de las corrientes imperantes en la época, sus obras son variadas y de muchas vertientes, destacan por los motivos alegóricos y por la musicalidad de sus composiciones.

Las Kamarrupas, son hechuras llenas de misterio, la disposición de los colores con tonalidades oscuras hace resaltar los tonos más brillantes, con trazos lineales y de forma helicoidal que se encuadran dentro del mundo pictórico del surrealismo y del mundo onírico, es uno de los primeros en seguir este estilo.

Son obras que surgen del lápiz de una forma natural, van apareciendo rostros, hasta que el dibujo está terminado, todo surge de forma espontánea, nada se borra, son creaciones que surgen desde el inconsciente, guiado por el subconsciente.



Kamarrupas
1973
Lápiz sobre papel
23 x 16 cm c/u

EDUARDO ARROYO

(MADRID, 1937-2018)

Tío Pepe
1973
Bronce fundido
109 x 56 x 63 cm

Estamos delante de una mesa con una pequeña botella del fino Tío Pepe en el centro y patas de elefante. Este símbolo de la publicidad más castiza y objeto cotidiano está descontextualizado al transformarlo. El artista dice: "A Tío Pepe lo metí en muchos cuadros, siempre como testigo mudo de lo que está ocurriendo... [...]. Eso me llevó a hacer unas Mesas Tío Pepe que empezaron en cerámica y terminaron en bronce". Con la carga irónica propia de su obra y su habitual temática hispánica folklórica, denuncia este uso legitimador por parte del poder establecido. Comienza con la escultura a partir de 1970, con sus motivos habituales, como este.





EDUARDO CHILLIDA

(SAN SEBASTIÁN, 1924-2002)

Lotura
1988
Aguafuerte
66 x 101 cm
Edición: 27/50

El escultor y grabador realizó numerosas esculturas abstractas de metal y otros materiales, siendo conocido sobre todo por obras monumentales ubicadas en espacios públicos, como el Peine de Viento (1977) en San Sebastián y otras muchas en todo el mundo con obras de gran fuerza y belleza plástica que definen el vacío en la materia, gracias a las cuales ha ganado numerosos premios como el Príncipe de Asturias en 1987.

En este grabado, vemos un rectángulo negro rematado por dos círculos unidos, que se "reflejan" en la parte superior del papel. Es grabado al aguafuerte*, en blanco y negro con formas geométricas abstractas, en una economía for-

mal que busca depurar la esencia a través de la dialéctica entre materia/lleño y espacio/vacío. El vacío simboliza el espíritu, lo puro y lo lleño, lo terrenal. El título en vasco es atadura o unión, reflexiona sobre como estamos conectados en esa búsqueda del equilibrio. Chillida lleva al lenguaje abstracto hasta sus límites, como medio de reflexión humanística con un mensaje de esperanza, fraternidad y paz. En los materiales, busca su esencia y posibilidades. Su obra gráfica comienza en los años 50 y es fundamental para comprender sus esculturas, ya que en ambas usa una geometría libre y orgánica.



ENRIQUE GABRIEL NAVARRO

(CARTAGENA, 1927-1980)

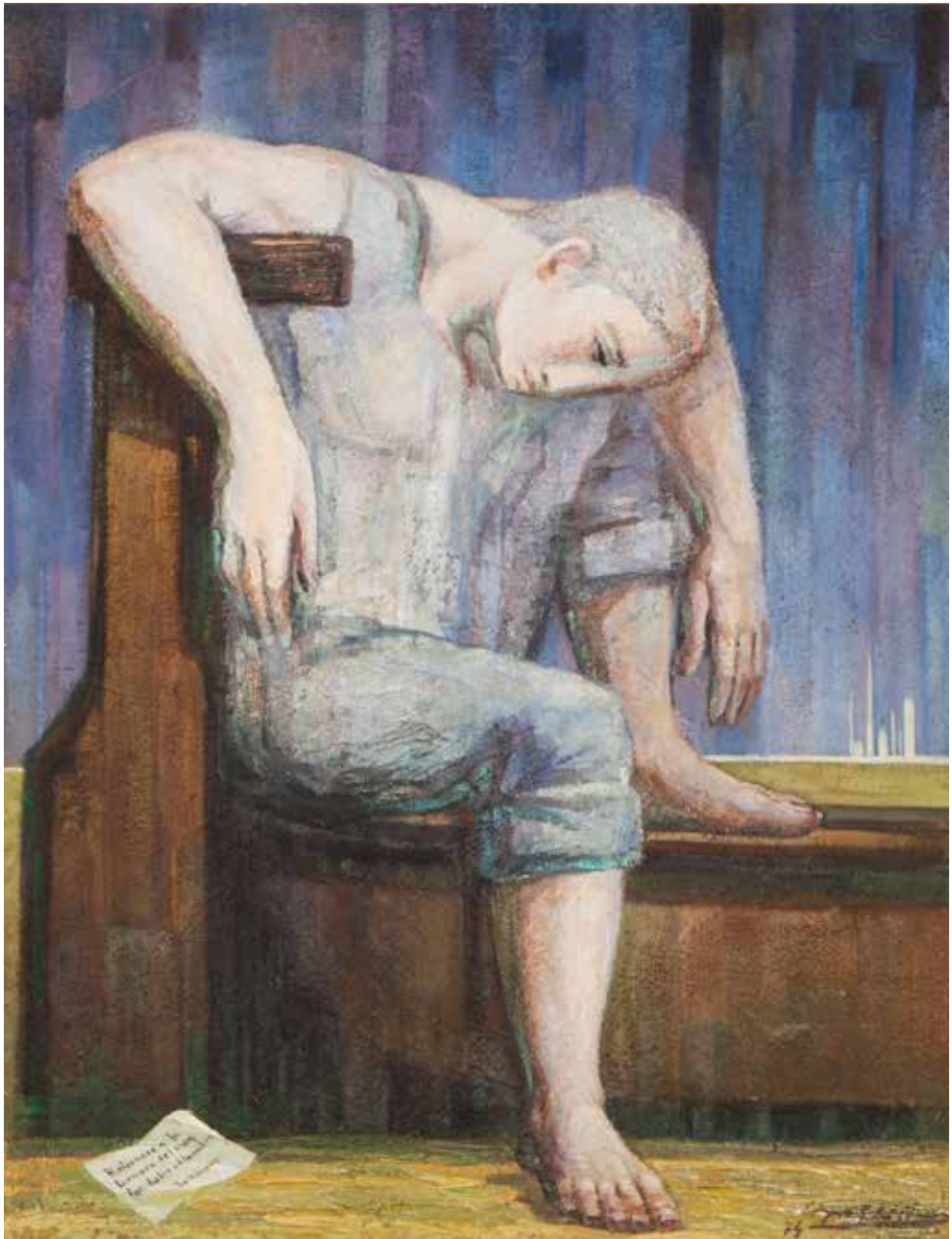
Retorno
1974
Óleo sobre lienzo
115 x 88 cm

Fue discípulo de Vicente Ros y de Wsell de Guimbarda y estudió en la Escuela de Bellas Artes de San Fernando. De su extensa obra, es conocido sobre todo, por su faceta de muralista donde recoge diferentes tendencias artísticas.

En esta pintura vemos a un hombre sentado cabizbajo junto al timón de una barca, mirando al suelo, donde hay un papel con una cita del poeta inglés Swinburne: "Retornaré a la ternura del mar, tan dulce al hombre". Este estilo sencillo combina cierta monumentalidad en la figura,

junto con una tendencia a una abstracción muy personal en esas franjas verticales de color en la barca y el fondo; una abstracción serena de sutiles matices, colores y texturas.

La postura del personaje, el color azul predominante, así como el poema, nos transmite delicadamente, la melancolía del marinero que al estar en tierra, expresa su deseo de volver a él. Al igual que Ramón Alonso Luzzy, su obra nos habla del amor al cercano mar, e igualmente es un pintor muy conocido por su faceta de muralista.



EQUIPO CRÓNICA

(1 9 6 4 - 1 9 8 1)

Sin Título. Serie "Lo público y lo privado"

1981

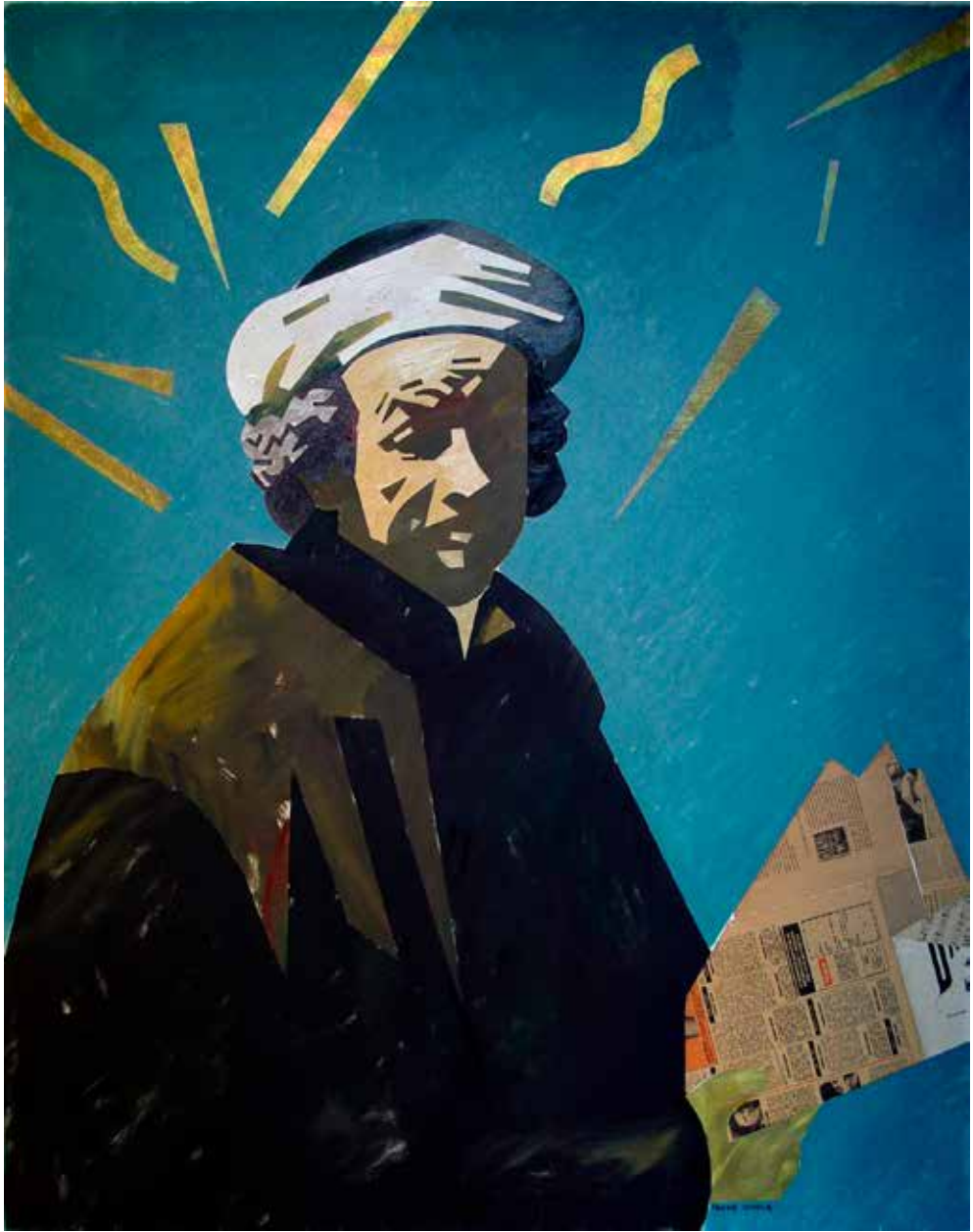
Técnica mixta sobre lienzo

146 x 1114 cm

Toma el "Autorretrato como San Pablo" (1661) del pintor holandés, Rembrandt, cambiando el libro por un periódico con una partitura musical y esas líneas doradas que "emite". De forma irónica, esta última serie, crítica la situación política y social de España, a través de lo publicado en un periódico de crónica negra muy popular, "El Caso" y una cita pictórica; esta mezcla anacrónica de imágenes de medios de comunicación, elementos de la vida cotidiana junto a imágenes de la historia del arte que descontextualiza, tomando un nuevo sentido, para cuestionar el franquismo y la transición. Técnicamente, utiliza recursos del pop: tintas planas, dibujo definido y

sobre todo, esas líneas que expresan sorpresa y disgusto como en los comics.

Los artistas fueron un grupo artístico formado por Juan Antonio Toledo, Manuel Valdés y Rafael Solbes, activos entre 1964 y 1981 en Valencia, se alejan del informalismo dominante en ese momento, a través de la inspiración en obras clásicas adaptadas por un arte figurativo influido por el arte pop para con humor, criticar la dictadura y el propio arte. Su importante obra está en el IVAM y el Museo Nacional Centro de Arte Reina Sofía, etc.



SEGUNDA PLANTA



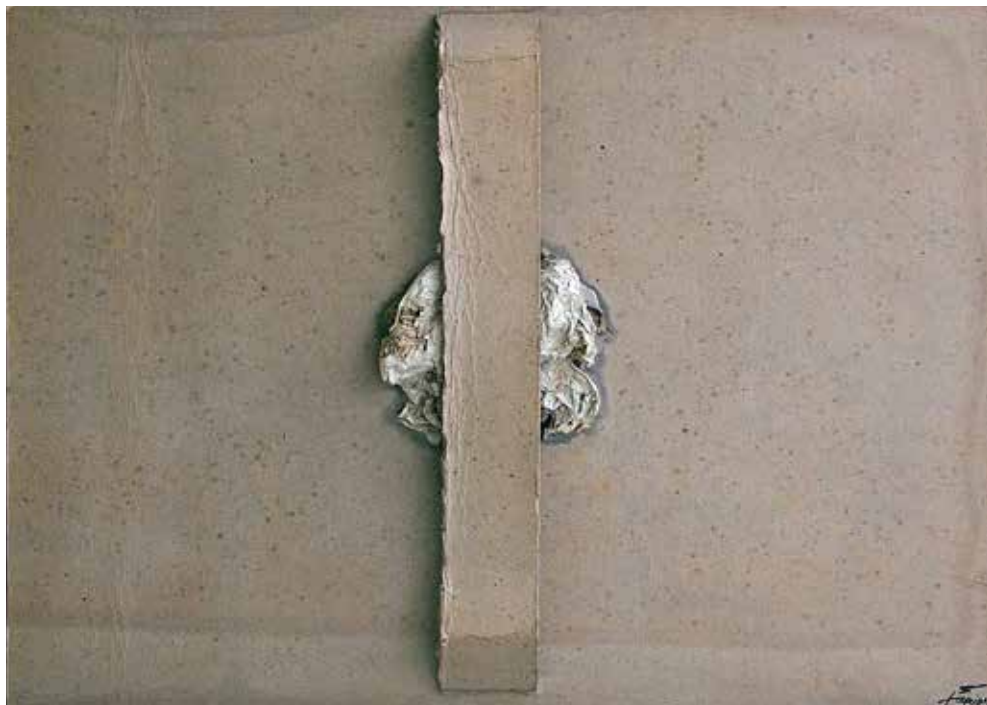
ANTONI TÀPIES
ALFONSO ALBACETE
JOSEP GUINOVART
JOAN HERNÁNDEZ
PIJUAN
LUIS GORDILLO
RAMÓN GARZA
VÍCTOR MIRA
FRANCISCO LEIRO
CRISTÓBAL TORAL
JUAN NAVARRO
BALDEWEG
JOSÉ LUIS
GOMEZ PERALES
ANTONIO SAURA
GUILLERMO
MUÑOZ VERA
EVA LOOTZ
LUCIO MUÑOZ
MANUEL VALDÉS
SOFÍA MORALES
PIERRE GONNORD
JUAN COSSÍO
MANUEL SAIZ
MARINA NÚÑEZ
ANTONIO LÓPEZ
ANDRÉS GARCÍA IBÁÑEZ



ANTONI TÀPIES

(BARCELONA, 1923-2012)

Sobre un cartón gris, en el centro, vemos un papel blanco arrugado con una tira vertical de cartón gris que parece sujetarlo. Desde su surrealismo* anterior, el artista evoluciona hacia la abstracción* con hincapié en el tratamiento de lo matérico*. Los materiales de desecho dejan de ser medios para convertirse en sus personajes principales. Y este cambio de estética respondió a la insatisfacción creciente con el lenguaje tradicional del arte, y su fracaso en la exposición en 1952 que le llevó a buscar nuevas formas, dentro de la abstracción*, como la textura de la materia. Así llegaría al informalismo*, con la novedad del valor táctil de lo matérico* y la fusión de la forma con el fondo. Al principio eran abstractas pero en los años sesenta, recupera parcialmente la figuración*, al introducir elementos como ojos, cruces, etc.



Sin título
1971-2
Collage de papel y cartón
75x 105cm

ALFONSO ALBACETE

(ANTEQUERA, 1950)

¿Qué estamos viendo?

Una joven está sentada leyendo un periódico en una habitación iluminada por un gran ventanal, donde hay un caballete, una paleta de pintor, plantas y en una mesita, un libro sobre el pintor holandés del s. XVIII, Vermeer.

¿Cómo lo hace?

Es un cuadro bastante grande, donde a través del dibujo, la geometría que compartimenta todas las formas, consigue una gran expresividad en una escena algo irreal, al deformar el espacio con perspectivas imposibles que armoniza con un uso intenso de los colores vivos que lo inundan todo.

¿De qué puede estar hablando?

Probablemente es una escena real y cotidiana de su taller de pintor, transformada por ese expresionismo que la convierte en una imagen interior, llena de belleza formal.

¿Qué diría el experto?

Este dibujo geométrico proviene de sus estudios de arquitectura y la influencia del pintor Cézan-

ne. El expresionismo que desarrolla a partir de los años 80, es una influencia del expresionismo abstracto americano*, con uso del "dripping" o chorreo de pintura y un rico cromatismo en espacios luminosos. Estas escenas cotidianas y como las retrata, también revelan cierta influencia del pop art*. Está entre la figuración y la abstracción, ya que no podemos identificar claramente ni a la persona ni al espacio. Este uso libre del color y del dibujo, hace que se le incluya en la Nueva Figuración española*.

El artista

Se instaló pronto en Murcia donde empezó a pintar con el pintor Bonafé , y más tarde estudió Bellas Artes en Valencia y Arquitectura en Madrid. Su obra ha evolucionado desde el realismo a esta relativa abstracción* geométrica y colorista. Es de los principales referentes para conocer la renovación pictórica española del siglo XX, con obras en los principales museos.



Interior n° 4. Muchacha que lee la prensa.
Yoko leyendo El País
1980
Óleo sobre lienzo
177 x 197 cm

JOSEP GUINOVART

(BARCELONA, 1927-2007)

Rostoll
1981
Técnica mixta sobre tabla
205 x 102 cm

Pintor y grabador, se forma en Barcelona y tras viajar a París, se convierte en uno de los principales vanguardistas, con una pintura matérica y poética sobre el campo. Su obra se encuentra en importantes colecciones públicas y privadas.

Estos restos de paja parcialmente quemados, son rastrojos (rostoll en catalán) que deja la recogida del grano, quemados aquí para formar una enigmática señal. Nos habla del mundo rural y los trabajos agrícolas que vivió de niño durante la guerra civil en el pueblo de Agramunt. Inspirado por esto, transmite la valoración del arraigo al

terreno y por el surrealismo*, en el uso de signos. Tras empezar con una pintura figurativa, comenzó con obras con espigas de trigo adheridas al lienzo y en 1958, se inclina por el informalismo matérico* que muestran una naturaleza transformada para el sustento, muchas veces quemada y con sugerentes símbolos, como en esta obra, donde une poéticamente idea y sentimientos sobre la tierra y lo sagrado, experimentando con texturas, formas y colores.



LUIS GORDILLO

(SEVILLA, 1934)

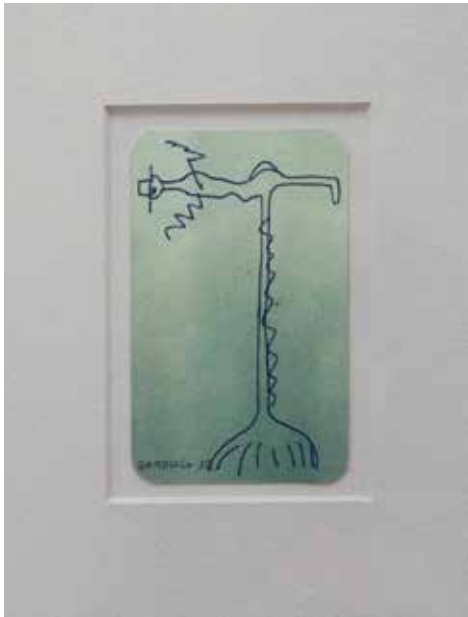
Baraja I, II, III, IV
1982
Bolígrafo sobre cartón
9 x 6 cm c/u

Luis Gordillo representa una de las principales figuras del arte abstracto en España, y gran prestigio internacional. Su obra es muy personal, y ha servido de referencia a muchos artistas jóvenes para orientarse en los giros que ha ido tomando la pintura española en los años ochenta y, especialmente, en la llamada nueva figuración madrileña que trataba de encontrar la alternativa al clima conceptual y postinformalista.

Gordillo ha sido distinguido con el Premio Nacional de Artes Plásticas (1981), la Medalla de Oro al Mérito en las Bellas Artes (1996), la Medalla de Oro del Círculo de Bellas Artes de Madrid (2004), el Premio Velázquez de Artes Plásticas (2007) y el Nacional de Grabado (2012).

Practica una pintura vitalista, simbólica y abstracta, basada en la representación biomorfa y semiautomática. Se ha servido de recursos plásticos y compositivos de diferentes tendencias, como el informalismo, la figuración, el surrealismo y el arte pop, reelaborando sobre ellos, una gramática formal y un repertorio iconográfico.

Baraja, está compuesta por dibujos automáticos, como indagación del psíquico desasosiego de la vida.



RAMÓN GARZA

(MURCIA, 1948-2014)

Hombre con pipa
1985
Técnica mixta
107 x 77 cm

Pintor, escultor y diseñador, formado en la Escuela de Artes y Oficios de Murcia. Pertenece a la generación de los setenta, maldita para unos y rompedora para otros, junto a creadores como José Luis Cacho (1945) y Manuel Belzunce (1948), entre otros.

Su obra pasa por los mediados años 70, con acuarelas y tintas con influjos de Bacon (1909-1992) y de la herencia del cubismo, realizando interesantes estudios volumétricos. En la década de los ochenta, su estilo evoluciona, la luz y el color inundan su pintura, donde apuesta por la simplificación de formas y pureza geométrica. En 1985,

obtiene un premio en la I Bienal de Pintura de Murcia, con *Hombre con pipa* donde indaga con el collage, y donde la línea juega un papel principal. Se trata de un artista en constante evolución, y a finales de la década llega a la abstracción ahondando en el campo de la geometría.

A finales del siglo XX, la naturaleza cobra una significación especial en su obra, siendo la figura humana, el color y la textura, los protagonistas. Sus esculturas de acero y bronce destacan por su sentido de la fantasía, y están llenas de equilibrio.



VÍCTOR MIRA

(ZARAGOZA, 1949 - MÚNICH, ALEMANIA, 2003)

Situación
1985
Tinta sobre papel
34 x 24 cm

Artista de reconocimiento internacional, destacó por una prolífica vida artística, con un espíritu rebelde como emblema de todas sus obras, y desarrollando el grueso de su trabajo entre la pintura, la cerámica, el dibujo, la escultura y la literatura. Una vida dedicada al arte y a la cultura, en forma de expresionismo abstracto, vivió con tormentosa agitación, a caballo entre España y Alemania, en Múnich, donde reside desde 1983.

Sus inicios como pintor estuvieron marcados por un surrealismo de temáticas cambiantes y una marcada crítica social. Sus series más reconocidas son: *Miranianos* (1973-1975), *Buoebagger* (1975-1977), *Interiores catalanes con tomate* (1977-79), o *Naturalezas muertas* (1979-1987).

De los ochenta hasta su muerte, sus obras están impregnadas de intensos y llamativos colores, como elemento de expresión, es el caso de: *Amarrados a un pedazo de cielo* (1987-1988), *Crucifixión* (1986-1991) o *Monje frente al mar* (1992-2003).

Su obra es reconocida por su capacidad de síntesis entre los procedimientos informalistas, la dimensión figurativa, intensa, cargada de simbolismo y la recreación personalísima de algunos de los géneros tradicionales, como por ejemplo, la naturaleza muerta.



FRANCISCO LEIRO

(CAMBADOS, PONTEVEDRA, 1957)



Estudió Artes y Oficios así como, Bellas Artes y trabaja en Nueva York. En sus esculturas, se centra en la figura humana. Obras suyas se encuentran también en colecciones y museo de arte contemporáneo, así como en espacios públicos.

Este hombre tosco, encogido dentro de una capa y de expresión ruda, está realizado en madera tallada sin pulir, con una textura de marcados claroscuros* y tintada de marrón. Aunque trabaja con otros materiales, dado que su padre era ebanista, la madera es su material preferido para

trabajar, sobre todo robles y castaños gallegos, tallados groseramente, como a machetazos y de acabado muy orgánico. Con su particular mirada irónica, retrata una peculiar tipología psicológica gallega tomada con humor de la vida cotidiana, exagerando sus gestos para ofrecer su visión cómica y a la vez, trágica de la vida, a través de la tradición y el arte popular, la mitología, etc. influidos por el surrealismo*, el pop art*, la escultura románica, etc., aunando lo universal con lo local, siendo siempre la figura humana, el centro de su obra.



El encapado

1986

Madera tallada y tintada

166 x 66 cm

CRISTÓBAL TORAL

(TORRE ALHÁQUIME, CÁDIZ, 1940)



Naturaleza muerta

1986

Bronce a la cera perdida

96 x 55 x 50 cm

Es uno de los grandes referentes dentro del realismo mágico. Formado en la Escuela de Artes y Oficios de Antequera, ciudad a donde se desplazó con su familia al poco de nacer, y donde pasó su infancia y adolescencia, y a la que siempre se ha sentido vinculado. Continuó los Estudios en la Escuela de Bellas Artes de Sevilla, y de San Fernando de Madrid. Numerosos premios y galardones jalonan su carrera, entre otros: Primer Premio Blanco y Negro en 1970, Premio de la Fundación Rodríguez-Acosta en 1971, Medalla de Oro de la XXIII Bienal de Fiorino (Florencia) en 1977. Es Académico de Honor de la Real Academia de Bellas Artes de Santa Isabel de Hungría.

Está considerado como uno de los artistas más singulares, que partiendo desde las premisas de lo clásico, ha llegado a la vanguardia. Sus pinturas son reconocidas por sus maletas oníricas, obras que hablan de los viajes y trayectos, reales o imaginarios. En sus esculturas, trabaja la temática del bodegón y, en el caso que nos ocupa, nos encontramos ante un paquete cortado por una sierra. Al igual que en sus pinturas, trabaja la idea de la ausencia, con un realismo que trasciende la realidad, es decir, es otra cosa, y donde la interpretación es la clave de sus composiciones.



JUAN NAVARRO BALDEWEG

(SANTANDER, 1939)

Arquitecto, escultor y pintor, estudió en la Escuela de Bellas Artes de San Fernando y posteriormente Arquitectura en Madrid, ha firmado muchos proyectos por todo el mundo y expuesto su obra en los principales museos, recibiendo el Premio Nacional de Artes Plásticas (1990) y el de Arquitectura (2014), entre otros.

En una habitación vemos una mujer desnuda tumbada junto a un busto y un cuadro, al lado otra habitación y al fondo, un soleado jardín. Gracias a los colores muy vivos aplicados en pinceladas expresivas y unas someras líneas que su-

gieren la perspectiva, crea espacios abiertos: en este caso, los elementos que nos centran la atención son el busto de piedra con sus reflejos y la figura acostada. Se recrea en el ambiente plácido y luminoso de su casa veraniega en Alicante, a través de esta habitación imaginaria donde estamos dentro y fuera a la vez. Los colores intensos son influencia de Matisse, situándose entre la abstracción y la figuración a través de cierta gestualidad expresionista, bañada de cierto clasicismo y geometría. Este cuadro de gran formato proviene de la II Bienal de Pintura de la CARM.



Casa romana
1987
Óleo sobre lienzo
191 x 195 cm

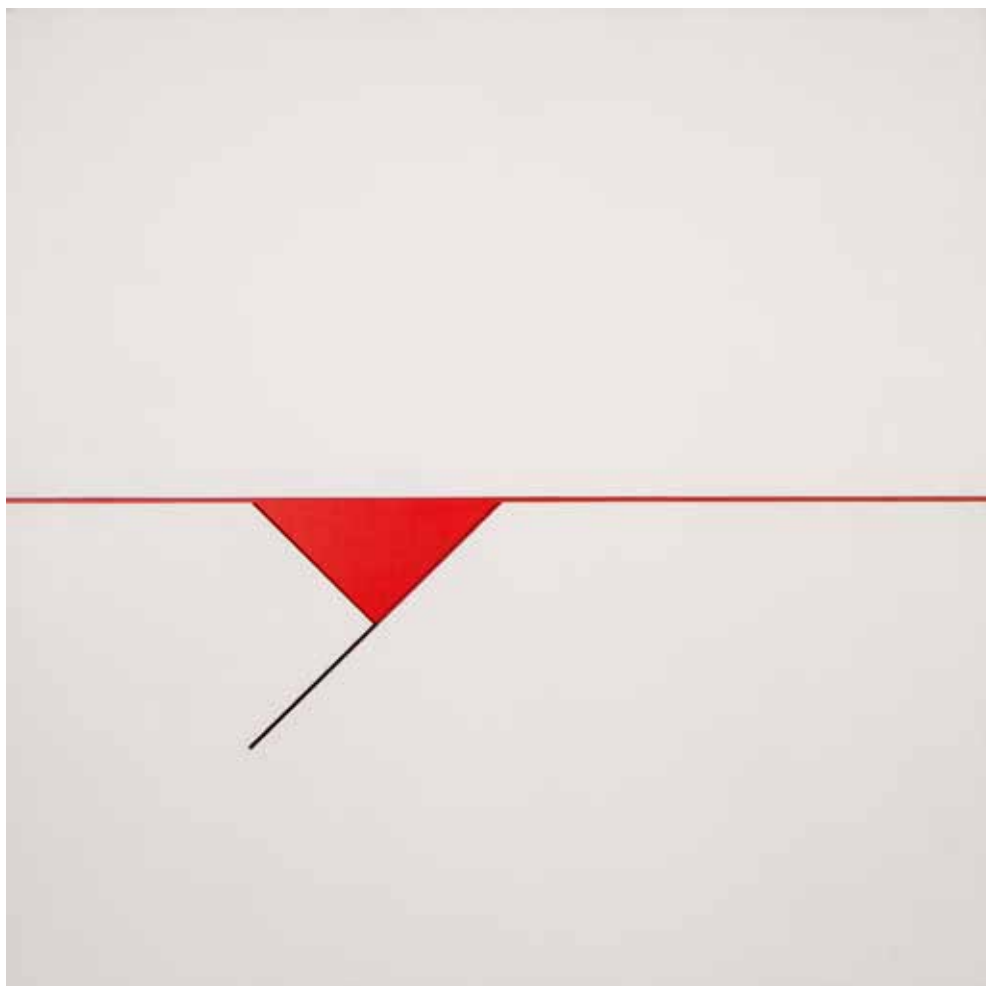
JOSÉ LUIS GÓMEZ PERALES

(MADRID, 1923 - BUENAFUENTE DEL SISTAL,
GUADALAJARA, 2008)

Se formó en la Escuela Superior de Bellas Artes de San Fernando de Madrid, de la que fue profesor titular de Dibujo y Pintura. En 1968, participa en el seminario Análisis y Generación Automática de Formas Plásticas del Centro de Cálculo de la Universidad Complutense de Madrid, institución pionera en el cálculo asistido por ordenador, donde confluyen artistas abstractos y constructivistas, como Eusebio Sempere (1923-1985) o Manuel Barbadillo (1929-2003), entre otros, consiguiendo una imagen renovada de la abstracción geométrica.

Su obra presenta una evolución muy consecuente y personal, que va desde una inicial figuración

con tendencias expresionistas, hasta una abstracción geométrica, y es partir de 1974, con sus construcciones modulares en planos superpuestos, la etapa esencial de su trabajo. *Construcción en dos planos*, de elevada pureza formal y colores sobrios que eluden cualquier efectismo, donde introduce la diagonal. Sus obras rezuman espiritualidad, y supremacía de los valores plásticos, planos y color.



Construcción en dos planos
1987
Técnica mixta sobre tabla
120 x 120 cm

ANTONIO SAURA

(HUESCA, 1930-CUENCA, 1998)

La fuerza de la solidaridad
1987
Serigrafía
76 x 56 cm
Edición: 142/250

Comenzó a pintar tras una larga enfermedad, y a su vuelta de París, en 1957 funda el grupo *El Paso* con otros artistas para criticar la situación e incorporar la vanguardia al arte español. Trabaja sobre todo en óleo y posteriormente, sobre papel. Su gran relevancia le hace formar parte de los fondos de los principales museos de arte moderno españoles y que en 1982 recibiera la Medalla de Oro a las Bellas Artes.

Múltiples líneas negras y formas irregulares de colores chillones crean una masa de rostros grotescos de gran expresividad gracias a los enérgicos trazos negros de estas caras deformadas, de grandes ojos y bocas que ocupan todo el espacio. Esta anónima multitud apiñada y vociferante genera un universo esperpéntico.

Desde 1957 es uno de los principales informalistas*, utilizando la pintura gestual*, el expresionismo* y la abstracción*, para crear un mundo monstruoso y pesimista de seres retorcidos. Estas avalanchas colectivas de tipos caricaturescos, definidas por el espacio, son expresión de la angustia existencial del individuo en la violenta sociedad moderna.

En 1960 comienza con el grabado, especialmente la serigrafía*, parte muy importante de su obra y también, abandona el blanco y negro, empezando diversas series en papel.



GUILLERMO MUÑOZ VERA

(CONCEPCIÓN, CHILE, 1956)

Nacido en Chile y nacionalizado español, se ha formado en la Facultad de Bellas Artes de la Universidad de Chile, en Santiago, de la que fue profesor de Dibujo desde 1977. Expone a principios de la década de los ochenta en Madrid, donde fija su residencia en 1985.

Dentro del realismo y, cercano al hiperrealismo, sus temáticas iniciales tratan una pintura donde los toxicómanos, los pinchazos y jeringuillas en portales siniestros, son los protagonistas. En tiempos de la movida madrileña, su iconografía se fue clarificando, y su obra acabó por hacerse más luminosa. Está considerado como uno de los mejores exponentes del nuevo realismo español y precursor de La Escuela de Chinchón, de Madrid.

Muñoz Vera persigue que el espectador tenga un conocimiento inmediato de lo pintado. Sus naturalezas muertas o sus paisajes carecen de “tema”, son una descripción visual, manteniéndose al margen de lo sentimental, lo pintoresco o lo anecdótico. Representa lo cotidiano “tal cual es”, de forma netamente pictórica como en *Herramientas en un interior*, donde otorga magnificencia a la escena, con una técnica depurada por medio de veladuras y empastes, y una destreza captando la luz que produce la sensación de que los cuadros tienen “aire”.



Herramientas en un interior

1988

Óleo sobre lienzo

90 x 117 cm

EVA LOOTZ

(VIENA, AUSTRIA, 1940)

Sin título
1985
Estaño fundido y lana de acero
145 x 65 x 3 cm

Se formó en cine en Viena pero trabaja en España desde los años 70, siendo una de las renovadoras de la escultura en los años 80 con una obra poética de gran simbolismo.

Con materiales metálicos, lana de acero y estaño fundido, forma una lengua con un árbol dentro, gracias a sus texturas y forma. La artista reflexiona sobre las lenguas que nos permiten comunicarnos y la expresividad de los materiales. Una de sus más características series son estas "lenguas"

de los años 80, en diversos materiales; el tema es el lenguaje, su preocupación por la desaparición de lenguas y culturas, el silencio impuesto a las mujeres, etc. que interactúa con su interés por las cualidades expresivas de los materiales. Todo conforma un personal estilo poético lleno de símbolos, un arte para el diálogo y el conocimiento.



LUCIO MUÑOZ

(MADRID, 1929-1998)

¿Qué estamos viendo?

Una sucesión de formas indeterminadas y colores oscuros, formados por maderas, pigmentos, resinas, colas, etc., parcialmente agrietados y quemados.

¿De dónde viene?

Compra al artista (1990).

¿Cómo lo hace?

En esta obra de gran formato, el tablero de madera al que se le han adherido pinturas, barnices, trapos, etc., es "maltratado", abrasándolo, horadándolo. Predominan el verde y el negro. Sugiere las formas de un río y una embarcación, a la vez que muestra sus "costillas".

¿De qué puede estar hablando?

Es posible que evoque un paisaje de la memoria infantil, tal vez el río Guadiela en La Alcarria, donde navegaba con una barca de casco rojo y blanca vela.

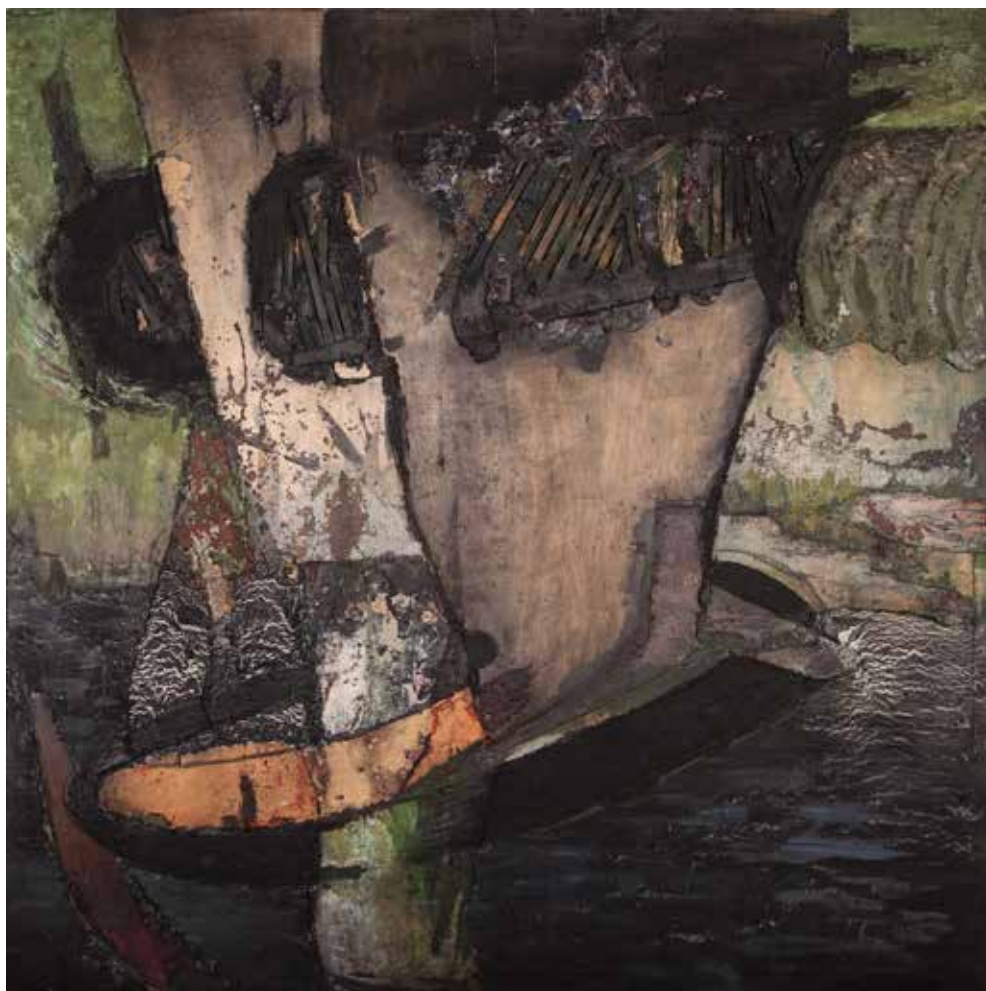
¿Qué diría el experto?

Tras unos comienzos paisajísticos y realistas, en el París de 1956 descubrió el informalismo máteri-

co*, abandona lo figurativo* y fusiona materiales tradicionales con otros como: tierras, telas, papel, pigmentos, resinas etc.; en 1958, sobre tablas de madera, al principio como mero soporte, pero poco después descubre sus posibilidades, abriendo grietas con gubias, quemando con sopletes y astillando las capas superficiales para desvelar la estructura íntima de los tableros. En esta etapa final, la madera cobra un gran protagonismo, utilizándolas viejas y gastadas por el tiempo. En muchas, como esta, el título, y ciertas figuras aluden al paisaje natural de Castilla en una abstracción lírica, llena de misterio y expresividad.

El artista

Estudió en la Academia de Bellas Artes de San Fernando en Madrid y posteriormente va becado a París. Tras adoptar la abstracción matérica en la pintura, junto a su importante obra gráfica y mural, se convierte en pionero y en uno de los máximos exponentes del informalismo* español. En 1983, se le concede el Premio Nacional de Artes Plásticas y en 1993 la Medalla de Oro al Mérito en las Bellas Artes.



Fil del río
1990
Técnica mixta sobre madera
210 x 210 cm

MANUEL VALDÉS

(VALENCIA, 1942)

Tras formar parte del Equipo Crónica, es uno de los artistas actualmente más valorados con exposiciones y obras en todo el mundo, así como numerosos premios con una obra que sigue revisitando imágenes de la historia del arte con una experimentación técnica constante.

Esta cabeza de perfil indeterminado sobre un fondo liso azul, está realizada con materiales de mucho relieve como arpillera, pinturas con cola, etc. para dar textura a un motivo que toma de Picasso, concretamente de los retratos de su mujer Jacqueline que hizo en los años 50, para rendir

homenaje a uno de los artistas españoles más importantes de la historia del arte, pero también como pretexto para investigar las posibilidades matéricas* en la pintura.

Este artista se inspira frecuentemente en la historia del arte, entrando en un juego visual con el espectador que debe reconocer estos iconos culturales, pero tal vez sea más importante la experimentación técnica y expresiva del uso "táctil" de los materiales, normalmente empleados en grandes formatos.



Picasso como pretexto II
1995
Técnica mixta
160 x 160 cm

SOFÍA MORALES

(CARTAGENA, 1917 - MADRID, 2005)

Este perro blanco retratado con delicadeza y ternura, recogido sobre una manta amarilla sobre un fondo blanco, es una muestra del amor de la artista por los animales, especialmente perros y gatos, de los que tuvo varios. Su firme pincelada es a la vez densa y ligera, gracias a las veladuras* que aúnan los colores y la composición, también equilibrada. Los tonos agrisados, como de plata, refuerzan esta armonía, donde destaca la calidez del amarillo. Un estilo muy personal lleno de sensibilidad y elegancia. De su maestro Joaquín tomó el interés por el color y las mencionadas veladuras* que utilizaba para capturar estos instantes serenos de temas como flores, bodegones, interiores y retratos, sobre todo de mascotas

y niños, reflejados con la poética sosegada de lo humilde que su buen gusto y finura convierte en intemporal.

La pintora y escritora, también estudió en la escuela de Artes y Oficios de Murcia que dirigía Planes y en Madrid donde fue becada, siendo además una brillante periodista. En 1954, expone en el Contemporary Art Center de Cincinnati, consiguiendo el reconocimiento internacional, y la adquisición de su obra por parte de importantes coleccionistas e instituciones. Fue nombrada Académica honorífica de la Real Academia de Bellas Artes Santa María de la Arrixaca en el año 2000.



Perro Blanco
h. 1980
Óleo sobre lienzo
67 x 76,5 cm

PIERRE GONNORD

(CHOLET, FRANCIA, 1963)

Fotógrafo francés autodidacta y residente en Madrid desde 1988, su obra, sobre todo sus retratos de gente “especial”, ha sido expuesta en todo el mundo.

En este retrato fotográfico, podemos ver el rostro de un joven que nos mira fijamente, con gorro de natación verde en un primer plano sobre fondo negro, siendo protagonista su mirada, y logrando un retrato íntimo y realista que mira hacia su inte-

rior. Al neutralizar el contexto, Gonnord se centra en el rostro para focalizarse en el individuo, ya que son “personajes un poco rebeldes, con mucho carisma y vidas peculiares”; el acentuado uso del claroscuro*, nos recuerda a la pintura tenebrista* del Barroco e imita irónicamente los retratos tradicionales de los papas y su solideo (gorro papal), criticando el reparto social del poder.



Pio I 3/3
1999
Fotografía siliconada bajo metacrilato
103 x 101,5 x 3 cm
Edición: 3/3

JUAN COSSÍO

(MADRID, 1960)

Estudia Bellas Artes en Madrid, y también con el artista realista Antonio López. Trabajó como copista en el Museo del Prado. Su obra ha sido expuesta internacionalmente.

Este cuadro nos muestra a una mujer desnuda, medio recostada, que se vuelve hacia atrás, como si buscara algo o a alguien. A partir de una fotografía en blanco y negro y con aerógrafo, pinta un desnudo femenino hiperrealista en escorzo, con el rostro vuelto como si sospechara, en un

interior indeterminado. Dentro del "Nuevo realismo"*, explora la postura y el movimiento del cuerpo humano, de forma y composición clásica, en espacios vacíos, donde la protagonista es la figura femenina. Según el artista, el aerógrafo le permite "un distanciamiento tanto físico como psicológico, creado por el aire que me separa de la superficie".



Sospecha
2000
Lápiz, tinta y aerógrafo sobre tabla
73 x 104 cm

JOAN HERNÁNDEZ PIJUAN

(BARCELONA, 1931 - 2005)

Pintor y grabador, inició su formación en Barcelona, asistiendo a las Escuelas de La Lonja y de Bellas Artes de Sant Jordi. En 1957, se trasladó a la capital francesa, estudiando grabado y litografía en la Escuela de Bellas Artes. En 1959, junto con Planell, Alcoy, Rovira Brull y Terrí, fundó el grupo *Sílex*.

Es Premio de Grabado en la Bienal de Ljubljana (1966), y premio Nacional de Artes Plásticas (1981). En 1985, la Generalitat le concedió la Creu de Sant Jordi. Fue Decano de la Facultad de Bellas Artes de Barcelona (1992-1997), y en 1993, el Museo Nacional Reina Sofía de Madrid le realizó una exposición antológica.

Su obra artística ha evolucionado desde el informalismo hacia una figuración geométrica en la

década de 1960, continuando con periodos de investigación espacial y geométrica en los 70. En la década de 1980, su pintura se movió entre la pincelada yuxtapuesta impresionista y el esquematismo. Esta tendencia se manifestó en las series sobre elementos de la naturaleza, como cipreses, casas o nubes, en las que el paisaje se reduce a campos monocromos de óleo que presentan cada vez mayor relieve.

Con la llegada de los noventa, trabajó sobre grandes superficies y sin apenas elementos iconográficos. La luz y la oscuridad se disputan el espacio ocupado y el vacío, y toda esta superficie es surcada por líneas que se entrecruzan a modo de malla metálica o de caminos encontrados.



Casa vermella (casa roja)
2000
Óleo sobre lienzo
145 x 162 cm

MANUEL SAIZ

(LOGROÑO, LA RIOJA, 1961)



Let's think positive. We love parties

2007

Tubos de neón y chapa metálica recortada
40 x 220 cm

Comenzó a crear en los años 80 alternando pintura, escultura, fotografía e instalaciones desde lo conceptual. Desarrolló su obra primero en España y después en Londres, exponiéndose en la Tate Modern, Museo Reina Sofía, etc.

Estas letras de acero corten* iluminadas por luces de neón de vivos colores, reproducen la frase "Nos gustan las fiestas" en inglés: tal vez sean irónicas, o una alegoría de la fugacidad de la vida, o una *vanitas** que critica la visión de esta como mero entretenimiento ante lo ineludible de la muerte y el paso del tiempo.

Formó parte de la exposición *If Alive* donde preparaba la fiesta de su 65 cumpleaños para "la exhortación a pensar en la muerte, en la permanencia de lo privado y lo público, y a reflexionar sobre el futuro". Trata el tema de la muerte con cierto humor para invitar a la reflexión sobre la vida con "la pregunta constante de si llegaré a mañana y cómo".

we love parties

MARINA NÚÑEZ

(PALENCIA, 1966)

Sin título (Sábanas siamesas). Serie Ciencia Ficción
2001
Infografía sobre papel, 1/6
109 x 82 cm

Doctorada en Bellas Artes en Universidad de Salamanca, es actualmente profesora de Pintura en Pontevedra. Su obra, de profundo compromiso ideológico con temas de género, se ha visto en España y fuera de ella, como en el Museo Reina Sofía, MOCA de Shanghái, etc.

Esta mujer acostada y cubierta por una sábana blanca donde adivinamos que en vez de piernas, tiene otra cabeza, en una fotografía suya tratada digitalmente. Se trata de un ser híbrido, entre lo humano y la tecnología, una ciborg. Esta fusión entre lo real y lo imaginado, está entre la

aceptación y el rechazo, habla de la identidad de la mujer y la representación de su cuerpo, sus mutaciones y desaparición, con una postura comprometida, a través de la mezcla de técnicas tradicionales, con lo electrónico/digital y la toma de imágenes de la ciencia ficción, el cine y la televisión para recrearlos de forma insólita con una presencia fundamental de lo femenino, en un mundo alternativo que nos lleva más allá de sus representaciones como objeto banal.

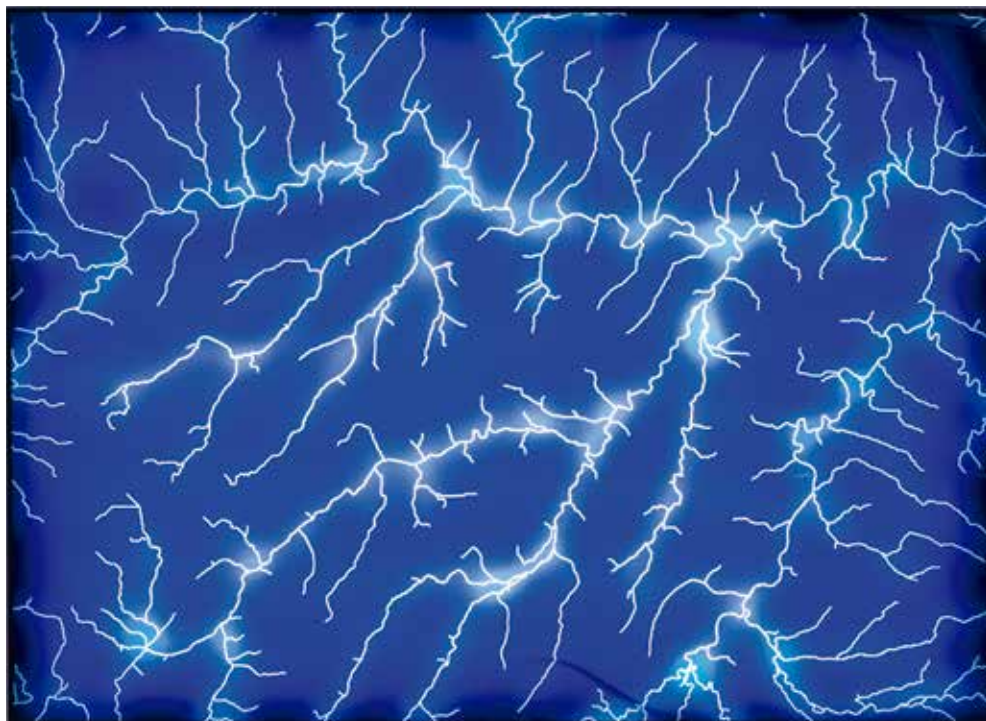


EVA LOOTZ

(VIENA, AUSTRIA, 1940)

Estas líneas, retroiluminadas gracias a una caja de luz, conforman una red en un cuadrado azul oscuro que reproduce esquemáticamente, la cuenca hidrográfica del río Duero. Denuncia la continua transformación humana que sufren los ríos que “son seres vivos que debemos cuidar”. Esta serie con diferentes ríos españoles, reflexiona sobre la intervención humana en la naturaleza que le hace posicionarse como artis-

ta perteneciente al “feminismo ecológico”, aquí con cuestiones sobre los cambios históricos de los cursos de agua, su influencia en el territorio, la política hidráulica con su peligro de mercantilización del agua, etc. y el parecido de su estructura con nuestras redes neuronales y de vasos sanguíneos, a través de una obra conceptual* experimental y muy personal.



Cuenca del Duero
2009
Caja de luz
146 x 200 cm

ANTONIO LÓPEZ

(TOMELLOSO, CIUDAD REAL, 1936)

ANDRÉS GARCÍA IBÁÑEZ

(OLULA DEL RÍO, ALMERÍA, 1971)

Pedro (serie Juventud)

2018

Mármol labrado

73 x 45x 25 cm

Antonio López, es pintor y escultor, y un artista de referencia dentro del hiperrrealismo español, que se formó en la Escuela de Bellas Artes de Madrid. Está considerado internacionalmente como una de las voces figurativas más personales y auténticas de la segunda mitad del siglo XX. En 1985, obtuvo el Premio Príncipe de Asturias de las Artes, y la Medalla de Oro de las Bellas Artes. Destacan sus pinturas, retratos, vistas urbanas de Madrid o inspiradas en su Tomelloso natal. Es el máximo representante de la escuela realista madrileña.

García Ibáñez, es arquitecto, pintor y escultor. Cursó estudios de arquitectura en la Universidad de Navarra, y empezó a pintar desde niño. Su obra dentro del realismo contemporáneo va desde la

temática religiosa, a otra con escenarios surrealistas, con huellas de lo goyesco y velazqueño, e interpretaciones modernas de mitos antiguos.

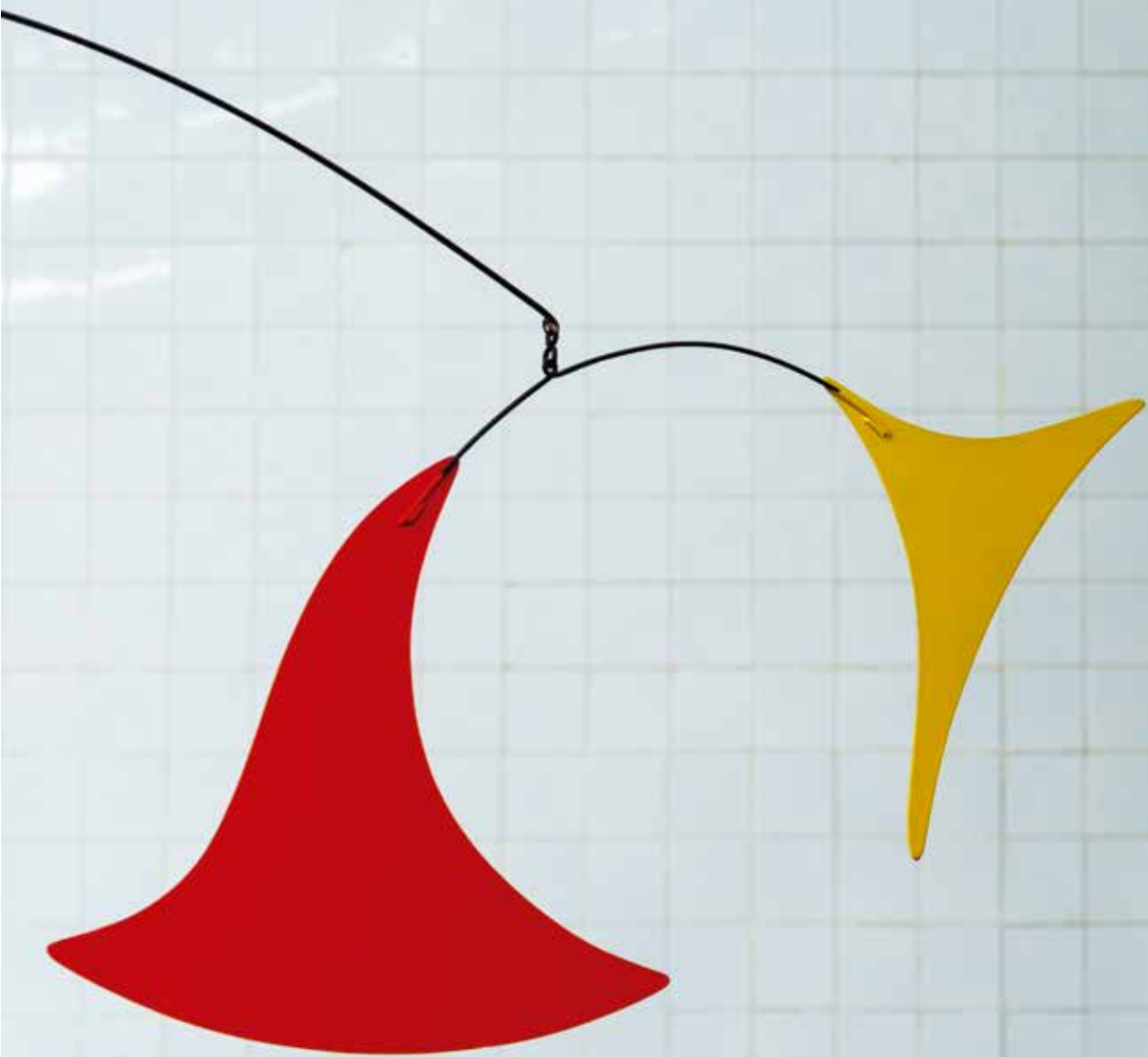
Estamos ante una obra realizada conjuntamente entre ambos artistas: Pedro, perteneciente al grupo escultórico *Juventud*. Representa el modelo real de un niño de trece años de Olula del Río, donde recupera la tradición escultórica de la antigüedad clásica, tan influyente en la trayectoria de Antonio López, de una gran belleza plástica, donde la juventud se manifiesta en toda su plenitud y esplendor, con el objetivo de mostrar una gran fidelidad en la representación, escultórica. Todo el conjunto está realizado en mármol griego de Thassos, por la pureza del material, y por el contraste de blancos luminosos.



TERCERA PLANTA



KAORU KATAYAMA
ÁNGELES MARCO
LILIANA PORTER
EDUARDO ARROYO
AMPARO SARD
LILIANA PORTER
MANUEL MARÍN
ANTONIO CAMPILLO
PÁRRAGA
JOSÉ CARRILERO
ELISA SEIQUER
JULIO LÓPEZ
HERNÁNDEZ
SALVADOR DALÍ
JAN FABRE
SUSANA SOLANO
SERGI AGUILAR
JOSÉ HERNÁNDEZ
CANO



ENRIQUE MARTY

(SALAMANCA, 1969)

Duel
2007
Videograbación
3'30''



Tras sus estudios de Bellas Artes y la prestigiosa beca Botín, ha expuesto en todo el mundo, el Museo Reina Sofía, el MUSAC, el MOT de Tokio, etc., con pinturas, vídeos, esculturas, instalaciones y fotografías provocadoras que exploran lo siniestro en lo familiar.

Vemos a un hombre y una mujer maduros que parecen batirse en duelo, al dispararse desde sitios distintos. Es una obra de animación basado en un vídeo con sus padres como protagonistas, a partir de mil doscientas diecinueve acuarelas en color. Una metáfora de las relaciones de amor-odio en el matrimonio.

Descontextualiza a seres cercanos, para enfrentarnos a impactantes escenas que exploran lo siniestro en lo cotidiano, a partir de la crítica, la ironía y la provocación, en este caso del concepto tradicional del amor conyugal.

Observamos algunos de sus rasgos y temas característicos: la repetición y reinterpretación de la imagen, la vida doméstica con personas de su entorno que se alejan de lo esperado para crear situaciones violentas, grotescas y el uso de técnicas tradicionales, en este caso la acuarela.



KAORU KATAYAMA

(HIMEJI, JAPÓN, 1966)

Sobremesa
2007
Videograbación
2'57''



Aunque nació en Japón, es licenciada en Bellas Artes por la Universidad de Salamanca y vive en Madrid. Ha expuesto y recibido premios en España y fuera de ella, y tiene obra en CAM2, MUSAC, etc.

Es una videoperformance* grabada de Julio Gilabert y Salud Molina, un matrimonio gitano que llevan treinta y ocho años casados, que marcan compases en un ritmo de soleá de doce tiempos con sus puños en la mesa del salón de su casa. El matrimonio que lleva años tocando flamenco

juntos, dialoga a través de esos compases, prueba de su buena convivencia. La artista explora una identidad cultural que no es la suya, por su condición de extranjera, con el choque cultural que eso le supone y cómo las tradiciones van evolucionando hacia la modernidad, desde un punto de vista muy personal. En este caso grabada en vídeo, ya que le permite registrar movimiento, gestos, emociones, sonido o tiempo.



LILIANA PORTER

(BUENOS AIRES, ARGENTINA, 1942)



Estudió en la Escuela Nacional de Bellas Artes de Buenos Aires y desde 1964 reside en Nueva York, donde es profesora de Arte en su Universidad. En su obra multidisciplinar hay grabados, dibujos, obras sobre tela, objetos, instalaciones, fotografía y vídeo, donde suele utilizar pequeños objetos de forma irónica. Su obra ha alcanzado gran proyección internacional, estando representada en numerosos museos como la Tate Modern, MALBA, etc.

En este espectáculo musical, algunos juguetes y objetos se presentan en pequeñas historias, para al final tocar un concierto conjunto. Es un vídeo

de animación con pequeños objetos cotidianos que son modificados y/o se mueven, creando escenas en un espacio vacío, yuxtapuestas a la música de Sylvie Meyer con contrastes, a veces cómicos y otras veces, tristes. La artista, con sus recuerdos y emociones, crea un mundo donde no existe ni el espacio ni el tiempo, al otro lado del espejo y el zorro lo crea a la vez que lo explora. Desde 1995, su colección de juguetes adquiere protagonismo para de forma lúdica e irónica, cuestionar la relación entre la realidad y su representación, el tiempo y la memoria, obligando al espectador a pensar para buscarle sentido, involucrándonos.



Fox in the mirror
2007
Videograbación
20'

AMPARO SARD

(SON SERVERA, MALLORCA, 1976)



Es licenciada por la Universidad de Bellas Artes de Barcelona donde actualmente es profesora. Su interdisciplinar obra se encuentra en el MoMA, Guggenheim NY, Artium, etc. Ha recibido numerosos premios nacionales e internacionales.

En este videoarte experimental, la artista vestida de blanco está confinada y sumergida en un estrecho recinto de madera y cristal lleno de agua y plantas, logrando una experiencia sensorial de ritmo hipnótico que genera angustia y confusión;

realizado con sobriedad y sutileza, contrasta con la situación extrema que vive; hace referencia a lo irreparable, rastreándose a sí misma para intentar recordar donde y porque se equivocó. Utiliza el agua, el color blanco y su cuerpo encarcelado por una fuerza invisible, en una fantasía onírica que funde lo bello con lo siniestro, como metáforas del espacio y la situación femenina, donde se siente claustrofobia y ansiedad, haciéndonos pensar en el papel que los errores y la indecisión tienen en nuestras vidas.



Error [2]
2008)
Videograbación
5'

MANUEL MARÍN

(CIEZA, MURCIA, 1942 - MÁLAGA, 2007)

Volar
1965
Hierro y acero policromado
226 x 400 x 300 cm

Con veinte años, trabajó como ayudante del afamado Henry Moore (1898-1986) en la realización de sus esculturas en bronce. En 1964, se traslada a Nueva York, donde trabajó como restaurador, hasta abrir su propia galería *The American Indian Art Gallery*, donde conoció y entabló amistad con Warhol (1928-1987), Basquiat (1960-1988), De Kooning (1904-1997), Keith Haring, (1958-1990) y otros.

Trabajador y de espíritu inquieto, a partir de 1969 se entrega a la tercera dimensión, con una obra influenciada por Alexander Calder (1898-1976) y Joan Miró (1893-1983). Los acabados fuertes, limpios y pulidos de las obras de Marín, las do-

tan de gran presencia, elegancia y firmeza. Y sus composiciones ponen arte, color y movimiento en numerosas plazas, parques y jardines en España y Estados Unidos.

Volar, policromada en diferentes tonos, de una gama cromática primaria, nos acerca a una estética neoplasticista, enraizada a las vanguardias. Sus obras juegan con el espacio y la intersección cambiante en el lugar habitado, siendo el resultado de una investigación visual. Sus fecundas series de esculturas aladas y móviles, dialogan con la brisa y el viento, en el interior de un hábitat privado o público prolongan los límites del espacio.



ANTONIO CAMPILLO PÁRRAGA

(ERA ALTA, MURCIA, 1925 - MURCIA, 2009)

Formado en Murcia, se inició en el taller de Juan González Moreno (1908-1996). Estudió en las Escuelas de Artes Aplicadas y Oficios Artísticos de Murcia y Madrid, de las que posteriormente fue docente, en Córdoba y Madrid.

Estuvo vinculado a los creadores que apostaron por la progresiva renovación y modernización de la escultura figurativa, participando de la ruptura con la tradición académica y las formas de raíz barroca, vigentes en los años de posguerra.

Campillo está dentro de la modernidad figurativa, y en línea con la renovación emprendida en Italia por Marino Marini (1901-1980) o Giacomo Manzù (1908-1991), y cuyos ecos se presienten cercanos en Campillo.

Trabajó el retrato contemporáneo y la imaginaria religiosa, el mundo de los caballos, figuras femeninas, generalmente desnudas en actitudes cotidianas –sentadas, de pie, recostadas, –, maternidades, tauromaquia o las ciclistas, a las que concede un elegante dinamismo.

Su obra, se enmarca en lo figurativo y su sentido clásico de la belleza le haría derivar, en una intensa poetización de lo cotidiano a través de unas figuras de formas y volúmenes rotundos, de tradición mediterránea, dotados de un especial dinamismo y fuerza expresiva.



Niña en bicicleta

ca. 1968

Bronce a la cera perdida

34,8 x 36,5 x 13,5 cm

Deposito Museo de Bellas Artes de Murcia

ELISA SÉIQUER

(MURCIA, 1945-1996)

Torso con brazos

1972

Cemento patinado

80 x 65 x 35 cm

Deposito Museo de Bellas Artes de Murcia

Se forma en la Escuela de Artes y Oficios de Murcia, continúa los estudios en Valencia y en Madrid. Perteneció al grupo *Aunar*, en la década de los 60 que trató la renovación y ruptura en el panorama artístico murciano. Sus biógrafos le atribuyen influencias de José Paredes Jardiel (1928-2000), quien formó parte del grupo *Hondo*, creado en 1961 por él mismo, además de por Juan Genovés (1930) y otros; trabajó en el taller de Juan González Moreno (1908-1996), con los escultores Antonio Campillo (1925-2009), Francisco Toledo (1928-2004) y José González Marcos (1940-2014), en el mismo aprendería la técnica y el oficio.

La obra de Séiquer está cerca del expresionismo alemán con referentes como Alberto Giacometti (1901-1966), con sus figuras filiformes y sus cuerpos alargados. Sus obras de la etapa de madurez se caracterizan por adentrarse en formas crudas, descarnadas, rotas y desmembradas, representando figuras heridas y mutiladas, son creaciones que se encuentran en la ruptura del bloque.



SALVADOR DALÍ

(FIGUERAS, GERONA, 1904-1989)

Reloj blando
1975
Bronce a la cera perdida
235 x 98 x 58 cm. y 10 x 10 x 35 cm

¿Qué estamos viendo?

Un gran reloj que se derrite lentamente, y que esta rematado en una corona con moscas pegadas y corona.

¿Cómo lo hace?

Esta obra está inspirada en los relojes blandos de "La persistencia de la memoria" (1931). Representado en tres dimensiones y gran realismo, con su maquinaria y otros detalles, como manecillas cuerda, números, insectos, incluso funciona, pero gracias a las formas curvas y estiradas, crea el efecto de volverse blando, a pesar de ser una escultura de metal fundido y patinado*.

¿De qué puede estar hablando?

Se inspiró en un blando queso cambembert y la teoría de la relatividad de Einstein; son símbolos de lo relativo del tiempo, su fugacidad, su importancia (por ello, coronado) y su memoria, por eso también las moscas acuden a su descomposición al volverse orgánico, aunque está abierto a la libre interpretación.

¿Qué diría el experto?

Las esculturas se preguntan sobre la relación entre lo duro/blando, la putrefacción de la materia,

reflejados en el surrealista método "paranoico-crítico" basado en la irracional asociación de fenómenos delirantes. Crea con "fotografías de sueños pintadas a mano", un mundo deformado relacionado con las teorías del inconsciente de Freud, utilizando una técnica clásica. Las esculturas fueron realizadas con 69 años y en colaboración con otros artesanos; para algunas se tomaron motivos surrealistas de obras anteriores, como en este caso.

El artista

Es uno de los mayores y más conocidos del siglo XX. Estudió en la Escuela de Bellas Artes de San Fernando de la que fue expulsado y estuvo en la Residencia de Estudiantes de Madrid, con Federico García Lorca y Luis Buñuel. En París se unió al grupo Surrealista del cual también fue expulsado. En Nueva York consigue un gran éxito. En 1974 se inaugura el Teatro-Museo Salvador Dalí en Figueras que muestra su vida íntima y su pensamiento.



SALVADOR DALÍ

(FIGUERAS, GERONA, 1904-1989)

Este extraño elefante de largas y delgadas piernas, con múltiples articulaciones, que parecen formadas por huesos blandos y flexibles, está construido por formas orgánicas que se adaptan al onírico motivo a pesar de su dificultad, gracias a la técnica de la cera perdida, realizada por el mismo artista.

Los elefantes suelen ser símbolo de fortaleza y poder, y aparecen representados en varios de sus cuadros, especialmente en "Los Elefantes" (1944),

como seres de débiles patas "casi invisibles de deseo", lo que contrasta con su gran peso, tal vez como las tentaciones terrenales que minan nuestra fuerza o el peso del incierto futuro. Este animal apareció por primera vez en "La Tentación de San Antonio" (1946) y en más obras, llegando a tener su propio elefante vivo. Al igual que la anterior, Dalí la modeló al mediodía para aprovechar el efecto del calor sobre la cera.



Elefante cósmico
1974
Bronce a la cera perdida
34 x 11 x 25 cm

SALVADOR DALÍ

(FIGUERAS, 1904-1989)



En esta escena vemos un cisne que se refleja como un elefante. Lo consigue con la forma del cisne (el cuello y las alas desplegadas) que en la superficie metálica reflectante, genera la imagen de la cabeza de un elefante con grandes orejas y trompa, un ingenioso juego óptico. Toma el motivo de una pintura anterior, "Cisnes reflejando elefantes" (1937) y otros la trasladan a la escultura bajo su dirección. Puede que hable de la complejidad humana que aúna la belleza de los cisnes con la inteligencia de los elefantes. La pintura

pertenece al período y método paranoico-crítico, inventado tras leer a Freud; las imágenes dobles donde lo real refleja lo irracional, hacen salir fobias u obsesiones con imágenes enigmáticas espacio, y serán otros los que la trasladan, expresando el conflicto entre la realidad y el deseo.



Cisne Elefante

1979

Bronce a la cera perdida y acero inoxidable

47 x 33 x 49 cm

JAN FABRE

(AMBERES, BÉLGICA, 1958)



Artista multidisciplinar y polifacético que transita en diferentes campos desde el teatro (director, actor, escenógrafo,...), pintura, escultura, performance, diseño o escritura. Formado en Amberes en el Instituto Municipal de Artes Decorativas y en la Real Academia de Bellas Artes.

Su obra ha generado controversia entre los críticos y expertos, por tratarse de creaciones que en algunos casos resultan de difícil clasificación, por la utilización de elementos y materiales provocadores (sangre, insectos...) o bien por el atrevimiento de su obra más experimental. En su quehacer artístico habitual, las artes visuales se-

rían una parte y el teatro, la otra, siendo las artes performativas las que alimentan esas dos facetas. Sus instalaciones y esculturas involucran temas de vida, muerte y memoria, mientras reflejan su amor por el arte escénico. Muchas obras incorporan insectos, escarabajos, joyas, conchas, similares a las esmeraldas, que Fabre aprecia por su belleza, memoria y capacidad para procesar información, lo que les ha permitido sobrevivir millones de años. Es en la pintura, la escultura y la instalación donde representa sus obsesiones y las concibe como un homenaje a la muerte y al artista.



Death Mask with bi-print

1981

Madera, yeso, tinta bic, cuerda y cemento

62,5 x 61 x 37 cm

SUSANA SOLANO

(BARCELONA, 1946)



Estudió en la Facultad de Bellas Artes de Barcelona, donde impartió clases. Tiene un amplio reconocimiento internacional, con presencia en varios certámenes: Documenta de Kassel VIII y IX (1987 y 1992), XIX Bienal de São Paulo (1987), Skulptur Projekte en Münster (1987), Bienal de Venecia (1988 y 1993). Trabaja dentro de la tradición de la abstracción, que con los años oscila en el alejamiento y proximidad a los referentes de sus obras, como Jorge de Oteiza (1908-2203), Eduardo Chillida (1924-2002) o Julio González (1876-1942).

Fue adquirida por la Comunidad Autónoma de Murcia en la I Bienal de Escultura de 1986. Fue galardonada en 1988, con el Premio Nacional de Artes Plásticas, del Ministerio de Cultura de España, entre otros.

En *Recortable 2*, realizada por el procedimiento de plegado y soldado de chapas de hierro, Solano rehúsa pulir la superficie y deja las marcas y las soldaduras, lo que le confiere un carácter tosco y rudo al dejar en su escultura la huella, huyendo de valerse de lo puramente industrial. Se enmarca en un periodo creativo en el que realiza un juego entre el lleno y lo vacío, lo macizo y lo hueco, donde se pone en primer plano la experiencia de la artista, compartiendo con Julio González la búsqueda de la tensión expresiva entre el interior y el exterior, y la creación abstracta simbólica.



Recortable 2
1986
Hierro plegado y soldado
57 x 78 x 54 cm

SERGI AGUILAR

(BARCELONA, 1946)

Cursa estudios en la Escuela Massana y en el Conservatorio de las Artes Libres de Barcelona. En 1965 viaja a París, donde se familiariza con la obra de Constantin Brâncuși (1876-1957) y en las experiencias de Julio González (1876-1942), para insinuar el volumen dibujando el espacio. Desde 1972, desarrolla una escultura de herencia constructivista. En su trabajo investiga las intersecciones de planos que definen los espacios. En la década de los noventa se acerca a terrenos más allá de lo escultórico, para integrarse en escenarios y espacios específicos.

En *Liquid*, Aguilar ha asimilado y depurado algunas experiencias del arte minimal, donde realiza una obra de formalización geométrica. Construye esta obra sin encerrar con delimitaciones precisas la plancha de hierro, con los quiebros producidos por los ángulos, creando una tensión que es la clave de todo. Fue adquirida por la Comunidad Autónoma de Murcia en la I Bienal de Escultura, de 1986.



Liquid
1985
Hierro cortado y ensamblado
40 x 86 x 85 cm

JOSÉ HERNÁNDEZ CANO

(MURCIA, 1931-2017)

Esta escultura fue premiada por la Comunidad Autónoma de la Región de Murcia en la I Bienal de Escultura del año 1986.

Es una obra fundamental dentro de la trayectoria artística de José Hernández Cano, por ser un bello ejemplo de la representación de la figura femenina en movimiento, casi inexistente dentro de su producción.

El escultor de la elegancia y de la serenidad (que ni siquiera en sus toreros plasma el drama o la crueldad) capta aquí la velocidad necesaria en esta prueba, a las atletas que avanzan pasando el testigo, así como también el aire contenido en ese giro. Y sin embargo, en medio de la rápida acción que contemplamos, se consigue un movimiento sutil, casi de danzantes clásicas, como

si evocara ese arte antiguo que tanto admira. Un movimiento que plasma sin recurrir al detalle en la recreación de las figuras, porque nada debe estorbar en ese fluir de la carrera: ni ropa, ni rostros, ni elementos del paisaje son tenidos en consideración en su creación.

Y de nuevo erige en protagonista de su obra a la mujer, a tres mujeres, en un tema que bien se prestaba a ensalzar lo masculino. Porque lo femenino tiene un enorme peso dentro de su producción, de su mundo artístico. Una mujer no sexual, a veces idealizada y otras muy cercana, nunca banalizada, cómplice e inspiradora y, en algunos casos, compañera.



Las corredoras de relevos
Bronce a la cera perdida
1986
49 x 80 x 49 cm

ÁNGELES MARCO

(VALENCIA, 1947 - 2008)

Cabina
1988
Hierro
138 x 44 x 1 cm

Estudió en la Facultad de Bellas Artes de San Carlos de Valencia, donde fue docente durante dos décadas, a partir de 1989. Sus investigaciones se centran en el hierro como material preferido, aunque trabajó lo imperecedero de la piedra, la fragilidad del vidrio, la flexibilidad del caucho y la maleabilidad de la cera. Sus obras parten de los presupuestos teóricos del postminimalismo, así como el arte conceptual internacional.

Su obra es un referente fundamental para entender la transformación de la escultura moderna en España en las décadas de los 80 y 90 del siglo XX. Marco formó, junto a Susana Solano (1946), Con-

cha Jerez (1941) o Eva Lootz (1940), entre otras, un grupo de mujeres artistas que abrieron un espacio de acción a la escultura en nuestro país.

Cabina, pertenece a la serie *El tránsito* (1987-1989), en ella, Marco interpreta el espacio cerrado, donde altera la percepción visual y conceptual, representa un cubo plegado de láminas de hierro, dando una forma bidimensional a lo tridimensional, y acentuando la perspectiva.

Fue adquirida por la Comunidad Autónoma de Murcia por ser premiada en la II Bienal de Escultura de 1988.



JULIO LÓPEZ HERNÁNDEZ

(MADRID, 1930-2018)



Formado inicialmente en orfebrería, estudia en la Escuela de Bellas Artes de San Fernando de Madrid, y allí coincidió con otros artistas, como el informalista Lucio Muñoz (1929-1998) y el realista Antonio López (1936). Forma parte de la “Escuela realista madrileña”, junto a su hermano Francisco López Hernández (1932-2017), Amalia Avia (1930-2011), María Moreno (1933-2019), Isabel Quintanilla (1938) y Antonio López. En 1982, se le concede el Premio Nacional de Artes Plásticas.

Su escultura es una conciliación de la tradición y el lenguaje moderno desde el realismo. Su traba-

jo, con obras a tamaño natural, y medallas, crean ambientes tridimensionales que reproduce, creando una especie de imágenes congeladas, donde adquiere importancia el tratamiento de las texturas. Más tarde, apuesta por desarrollar fragmentos de esculturas, figuras seccionadas o huecas, y manos aisladas involucradas en alguna actividad como ocurre en *El encuentro*. Sus motivos representados son infinitos, y se ha convertido en testigo excepcional de la vida madrileña.



El encuentro
1995
Bronce a la cera perdida
47 x 28 x 22 cm

JOSÉ CARRILERO

(CAVARACA DE LA CRUZ, MURCIA, 1928)



Desnudo
2005
Bronce a la cera perdida
200 x 58 x 45 cm

Sus estudios comenzaron en Murcia de la mano de Luis Garay (1893-1956) y Clemente Cantos (1893-1959), y continuaron en Madrid, en la Real Academia de Bellas Artes de San Fernando, en el 1952. Desde 1959 es pensionado para tres años en la Academia de España en Roma, tratándose de una etapa crucial, y donde obtuvo el Gran Premio de Roma, que se suma al Premio Nacional de Escultura y Medalla de la Universidad de Roma, obtenido en 1960. Fue profesor en la Escuela de Artes Aplicadas y Oficios Artísticos, y en la Universidad Autónoma de Madrid.

Asociado a la llamada nueva figuración en escultura, forma parte del grupo "seis escultores", com-

puesto por Venancio Blanco, Carrilero, Donaire, Montaña, Mustieles y Valverde.

En Caravaca, se puede admirar la evolución de su obra en el Museo Carrilero, que comprende desde su etapa de estudiante, donde está impregnada de elementos naturalistas, a la madurez de la figuración humana, predominante femenina, tratada de una forma informal, con volúmenes hercúleos, gruesos en su base que se van cerrando a medida que se llega a la cúspide como en la obra *Desnudo*.



EDUARDO ARROYO

(MADRID, 1937-2018)

Vanitas y Mosca, 3/4
2006
Acero inoxidable policromado
3 m. de altura

Con esta gran mosca de cuerpo amarillo y negro realizada en metal, el artista no quiere transmitir ningún mensaje, solo reflejar su personalidad inspirándose en el valle de Lacia, donde vivía. Este insecto es uno de los símbolos del barroco, de la *vanitas* ("Todo es vanidad") que habla de la fugacidad de la vida ante la muerte y su descomposición, a la que acuden las moscas. La primera la hizo para la Plaza de Santo Martino (León) en 2011, un decorado escultórico que tenía además

de esta mosca sobre la pared de una iglesia, una *Celda de Vanitas* con 20 moscas y 20 máscaras en una tela de araña y un unicornio de 700 kg., colgado por una grúa. Eran sus primeras esculturas para un espacio público y generaron mucha polémica en esta ciudad. En la escultura suele usar motivos recurrentes como este, la mosca, vanitas, símbolos castizos, etc.



Abstracción o arte abstracto

Prescinde de la figuración y propone una nueva realidad creado con forma, color y línea que existe con independencia del mundo real, proponiendo un arte "puro".

Acero corten

Tipo de acero cuya oxidación hace que se proteja contra la corrosión atmosférica.

Action painting o pintura gestual

Pintura que es testimonio de las acciones del artista en el proceso de pintar para expresar sus emociones.

Aguafuerte

Técnica de grabado en la cual en una plancha metálica recubierta de cera o barniz protector, se dibuja para luego aplicar ácido para dejar surcos en ese dibujo que la impregnan de tinta en una prensa, se imprime sobre papel.

Arte óptico o cinético o Op Art

Tendencia artística abstracta que crean diferentes efectos ópticos (impresión de movimiento, imágenes ocultas, vibración, volumen, etc.) al ir desplazándose el espectador, gracias a combinaciones y/o repeticiones de figuras, formas o patrones, normalmente geométricos. Surgió tras la Segunda Guerra mundial.

Arte pop o Pop Art

Corriente artística que surgen en los años 50 del s. XX en los países anglosajones que utiliza la estética popular de la sociedad de consumo (publicidad, comic, cine, etc.).

Cera perdida

Es una técnica escultórica muy antigua, inventada por egipcios, chinos, incas, etc. que todavía se utiliza. Tras modelar en cera, se hace un molde recubierto de cera que se rellena de bronce fundido y para acabar, se da color o pátina

Claroscuro

Técnica de pintura y dibujo que crea contraste fuertes entre luces y sombras, oponiéndose y complementándose para destacar algunos volúmenes o elementos. Se empezó a desarrollar en el renacimiento, alcanzando su madurez en el Barroco, especialmente Caravaggio, dando origen al tenebrismo.

Conceptual o arte conceptual

En el que el concepto o la idea es más importante que la obra de arte como objeto físico o material.

Expresionismo

Arte que deforma la realidad para expresar subjetivamente los sentimientos del artista.

Expresionismo abstracto

Movimiento pictórico informalista y matérico, que busca expresar las emociones y/o ideas a través de formas abstractas. Surge en EEUU en los años 40 del s. XX.

Figuración o arte figurativo

Representa figuras como imágenes identificables que imitan más o menos la realidad y/o la naturaleza, sobre todo en la pintura y la escultura.

Grupo El Paso

Colectivo artístico formado en 1957 en Madrid que pretendió incorporar a España en la vanguardia con su ideología comprometida, suelen partir del informalismo gestual y matérico. Pertenecieron a él, Rafael Canogar, Luís Feito, Antonio Saura, Pablo Serrano, etc.

Hiperrealismo

Arte que copia la realidad con objetividad realista o "fotográfica" en pintura y/o escultura, nacido a finales de los años 60 del s. XX.

Informalismo o arte informalista

Movimiento artístico que abarca todas las tendencias abstractas y gestuales que se desarrollaron en Francia y el resto de Europa después de la Segunda Guerra Mundial, en la cual cada artista deja toda la libertad a lo imprevisible.

Minimalismo o arte minimalista o “minimal”

Que se reduce a lo esencial, eliminando lo superfluo. Surgen en los EEUU en los años 60 del s. XX como reacción al realismo y al arte pop.

Neomanierista

Tendencia artística de la década de los 80 del s. XX que se centra en la figura humana en posturas rebuscadas y el ritmo ondulante.

Nueva Figuración Madrileña

Movimiento artístico desarrollado en Madrid en la década de 1970 que se aleja del informalismo y la politización del arte hacia una pintura que suele ser descaradamente autobiográfica, colorista y vitalista-

Nuevo realismo

Tendencia artística figurativa basada en representación de la figura humana y los objetos, que se desarrolla a partir de la segunda mitad del s. XX.

Pátina/patinado

Capa que recubre los metales por acción de la humedad o al aplicar productos o calor.

Pintura matérica

Se realiza con materias diferentes de los tradicionales como madera, trapos, cartón, etc. sobre los que actúan con cortes, perforaciones o desgarrones. Se inserta en el informalismo europeo.

Serigrafía

Técnica de impresión o grabado que transfiere la tinta con una malla tensada (seda u otras fibras) en un marco, creando el dibujo.

Stop motion

Técnica de animación que simula el movimiento de elementos estáticos por medio de una sucesión de imágenes fotografiadas, fotograma a fotograma, manipulándolo entre estos.

Surrealismo

Movimiento artístico y literario surgido en Francia en la década de 1920 que se inspira en las teorías psicoanalíticas para intentar reflejar el funcionamiento del subconsciente, dejando de lado cualquier tipo de control racional.

Veladura

Capa de pintura muy fina y semitransparente aplicada sobre un color opaco para transparentarlo, suavizándolo y mezclando los colores.

Videarte

El que utiliza imágenes en movimiento con vídeo y audio, surge en los años 60 del s. XX y se suele alejar de las convenciones del cine comercial (narrativa legible, etc.).

Vídeo-performance o vídeo de acción artística

Acto artístico concebido para ser grabado y reproducido en vídeo, muchas veces sin editar, en tiempo real.

BIBLIOGRAFÍA

- VV.AA. (1981). *Catálogo de arte*. Patronato de Cultura de la Excm. Diputación Provincial de Murcia, Imprenta Provincial, Murcia.
- VV.AA. (1992). *Colección de arte moderno y contemporáneo*. Murcia: CARM y CAM.
- VV.AA. (1995). *Arte en España 1918-1994 en la Colección Arte Contemporáneo*. Alianza Editorial, Madrid.
- VV.AA. (2000). *La obra pictórica de Ramón Gaya, Murcia*. Ayuntamiento de Murcia, Iberdrola, Museo Ramón Gaya, Murcia.
- VV.AA. (2002). *Marina Núñez. Centro de Arte de Salamanca. Obras, 8*. Consorcio Salamanca 2002. Salamanca.
- VV.AA. (2002). *Museo Patio Herreriano. Arte Contemporáneo Español*. Fundación Patio Herreriano de Arte Contemporáneo Español. Ayuntamiento de Valladolid, Valladolid.
- VV.AA. (2008). *Antonio Campillo. Catálogo razonado*. Comunidad Autónoma de la Región de Murcia, Ayuntamiento de Murcia, Caja Mediterráneo.
- VV.AA. (2012). *Bazar Arroyo*. Madrid: Círculo de Bellas Artes.
- ALONSO CAMPOY, M.; BELDA NAVARRO, C; MONTIJANO GARCÍA, J.M. (2003). *Ramón Alonso Luzzy, 1927-2001*. Ayuntamiento de Cartagena. Comunidad Autónoma de Murcia y Caja de Ahorros del Mediterráneo. Murcia.
- ARTE HISTORIA ESTUDIOS (2018): *Picasso, mirando su propia obra, 1953 – 1963*. URL: <http://artehistoriaestudios.blogspot.com/2018/01/capitulo-10-mirando-su-propia-obra-1953.html> [Consulta: 15/04/2020].
- BARANDIARAN MÚGICA, A. (s.c.). *Jesus María Lazkano*. URL: <http://aunamendi.eusko-ikaskuntza.eus/eu/lazkano-jesus-maria/ar-87751/>. [Consulta: 17/03/2020].
- BEJARANOVEIGA, J. C. (2007). "Hiperrealismo y retrato en la obra de Antoni Tàpies (1950-1953)", *Exnovo*, pp. 127-144.
- BORRAS, G.; FATAS CABEZA, G. (1980). *Diccionario de términos de arte y elementos de arqueología, heráldica y numismática*. Madrid: Alianza Editorial.
- BOZAL, V. (1995). *Arte del siglo XX en España. Vol. I y II*. Madrid: Espasa Calpe.
- BOZAL, V. (1995). *Arte del siglo XX en España. Vol. I y II*. Madrid: Espasa Calpe.
- CALVO SERRALLER, F. (1985). *España, medio siglo de arte de vanguardia 1939-1985*. Madrid: Ministerio de Cultura.
- CAMBA, A. (2006). *Entrevista a Amparo Sard*. URL: <http://www.espacioluke.com/2006/Septiembre2006/camba.html> [Consulta: 06/02/2020].
- COSSÍO, J. (s.c.): *Exposiciones*. URL: <https://www.juancossio.com/> <https://www.juancossio-com/ABOUT-EXHIBITIONS/> [Consulta: 20/04/2020].
- COTLECTION ART GALLERY (s.c.). *Juan Cossio*. URL: <http://cotlection.com/juancossio/> [Consulta: 20/04/2020].
- DE CASTRO, M.A. (2014). "Eduardo Chillida, a la escucha del latir de las cosas", *Escritura e imagen*, Vol. 10, pp. 175-188.
- DOMUS ARTIUM (2002). *evae Sin título de la serie «Ciencia ficción» (1999)*. URL: <http://domusartium2002.com/es/OBRA/sintitulodelaserie> [Consulta: 16/04/2020].
- DOMUS ARTIUM (2015). *Enrique Marty. Terapia de grupo, acto de fe, cuarto oscuro*. URL: <http://domusartium2002.com/es/EXPOSICION/enriquemartyterapiadegrupo> [Consulta: 16/04/2020].
- FERNÁNDEZ ARENAS, J. (2007). *Introducción a la conservación de patrimonio y técnicas artísticas*. Ariel, Barcelona.
- FORRIOLS GONZÁLEZ, R. (2003). *Eusebio Sempere. La obra gráfica, 1965-1985*. Tesis doctoral dir. Por Dr. RAMÍREZ PÉREZ, P., Universidad Politécnica de Valencia.
- FRANCO CÉSPEDES, E.I. (2017). "La génesis de las colecciones de arte de la CARM". *1950-1990, Arte Español en las colecciones de la C.A.R.M. De la Posguerra a las Artes en Transición*. Catálogo de exposición celebrada en el Museo Regional de Arte Moderno. Consejería de Cultura y Turismo, Murcia, pp. 8-13.
- GARCÍA, A. (2008). "El silencio de los marginados", *El País*, 24/06/2008.
- GARCÍA, O. (2011). *Entrevista a Kaoru Katayama*. URL: <https://www.plataformadeartecontemporaneo.com/pac/entrevista-a-kaoru-katayama/> [Consulta: 16/03/2020].
- GARCÍA SANDOVAL, J. (2017). "Arte Español de 1950-1990 en las colecciones de la CARM". *1950-1990, Arte Español en las colecciones de la C.A.R.M. De la Posguerra a las Artes en Transición*. Catálogo de exposición celebrada en el Museo Regional de Arte Moderno. Consejería de Cultura y Turismo, Murcia, pp. 14-19.
- GÓMEZ, M. (2008). *Las "Cabezas" de Antonio Machado*. URL: <https://artedemadrid.wordpress.com/2010/04/19/las-%E2%80%9Ccabeczas%E2%80%9D-de-antonio-machado/> [Consulta: 23/02/2015].
- GONZÁLEZ SÁNCHEZ, M. (2009). *El pintor Pedro Cano*. Ediciones de la Universidad de Murcia, Murcia.
- HERRERA, A. (2008). "Amparo Sard en papel y vídeo", *El Nuevo Herald*. URL: <http://www.n2galeria.com/wp-content/uploads/prensa/196.pdf> [Consulta: 06/02/2020].
- HERVÁS AVILÉS, J.M. (1997). *Pedro Flores, entre la generación del 27 y al Escuela de París*. Consejería de Cultura y Educación de la Región de Murcia, Murcia.
- KATAYAMA, K. (s.c.). *Web Kaoru Katayama*. URL: <http://kaorukatayama.com/inicio.html> [Consulta: 16/03/2020].
- LA ESPINA ROJA (2013). "*La mujer del minero Pérez Martínez, Constantina (alias la Tina) rapada por la policía*", de Eduardo Arroyo. URL: <http://espina-roja.blogspot.com/2013/09/la-mujer-del-minero-perez-martinez.html> [Consulta: 05/02/2018]
- LAFUENTE FERRARI, E. (1983). "Salvador Dalí; una recapitulación", *Cuenta y Razón*, n.º 13, pp. 9-24.
- LAZKANO, J. M. (s.c.). *Biografía*. URL: <https://www.jesumarilazkano.com/>

copia-de-biography-1. [Consulta: 17/03/2020].

LLORENS, T. (2015). *Equipo Crónica*. Bilbao: Bilboko Arte Ederren Museoa Fundazioa-Fundación Museo de Bellas Artes de Bilbao.

MARÍA PARREÑO, J. (1992). "Alfonso ALBACETE, En el estudio". *Obras de una colección*, Fundación March, 2.

MARTÍNEZ AURED, V. (2010). "El caso del retrato de bailarina española de Miró. Las revistas ilustradas como difusoras del gusto y fuente de inspiración" en ARCE, E., CASTÁN, A., LOMBA, C. Y LOZANO, J.C. (eds.): *Simpósio Reflexiones sobre el gusto*. Universidad de Zaragoza, pp. 523-538.

MEDINA, P. (2004). "A Conversation with: Liliána Porter", ARTECONTEXTO, No. 4, pp. 20-35.

MELLADO, S. (2011). *Manolo Valdés recrea a Picasso*. URL: https://elpais.com/diario/2011/10/31/andalucia/1320016933_850215.html. [Consulta: 15/04/2020].

MORALES Y MARÍN, J. L. (1994). *Diccionario de pintores y escultores españoles del siglo XX*. Tomo 14. Editorial Forum Artis S.A. Madrid, pp. 4.147-4.150.

MORENO VERA, J. R. (2011). *El retrato en el fondo de Arte de la Región de Murcia: Tipologías y enseñanzas*. Universidad de Alicante. Tesis doctoral dir. María Isabel Vera Muñoz.

MUÑOZ VERA, M. I., VERA J. R. (2012). "La representación femenina en el retrato de la región de Murcia", *European Review of Artistic Studies*, vol.3, n.2, pp. 65-88.

MURO, J. (2016). *¡fAlive!, el artista vive e imagina el tiempo*. URL: http://www.spoonful.es/entrevista/'if-alive'--el-artista-vive-e-imagina-el-tiempo_20160129083317.html [Consulta: 15/04/2020].

NÚÑEZ, M. (2007). "La femineidad craquelada. Nuevos comportamientos y reestructuraciones genéricas". *Marina Núñez*. En catálogo de exposición (Málaga, 2007), Diputación de Málaga, Málaga, pp. 21-23.

NÚÑEZ, M. (2001). "Es el tiempo de Prometeo", *Artyco*, nº 11, pp. 53-55.

OLIVER, A. (1952). *Medio siglo de artistas Murcianos. Escultores, Pintores, Músicos y Arquitectos 1900-1950*. Madrid. Patronato de Cultura de la Excm. Diputación Provincial de Murcia.

OLIVARES GALVAN, P. (1983). *Mariano Ballester. Aproximación a sus inquietudes estéticas. Colección de Arte 2*. Consejería de Cultura y Educación. Editora Regional de Murcia, Murcia.

OISHI, L. (2007). *Los Sonidos del Silencio. Una entrevista con Jaume Plensa*. URL: <http://www.tokyoartbeat.com/tablog/entries/en/2007/07/the-sounds-of-silence-an-interview-with-jaume-plensa.html> [Consulta: 09/12/2015].

PASCUAL, O. (2010). "Los Duelistas", Catálogo Marty de la galería Cubo Azul, León.

ROJAS, M. (2014). "El tiempo es un río que me arrebató, pero yo soy el río". *Notas sobre el trabajo de Liliána Porter*. URL: <https://letrasenlinea.uahurtado.cl/2981/> [Consulta: 15/04/2020].

REYNOLDS MORSE, A. (2006). "Las esculturas de Dalí". En *Pasión tardía de Salvador Dalí*, catálogo de la exposición (Ceutí, 2006). Ceutimagina, pp.7-10.

RISUEÑO, J. (2012). *Pierre Gonnord. Retratos*. Blog El ojo acromático.

RODRÍGUEZ, A. A. (2012). *La Belleza en lo siniestro*. URL: <http://arte.elcomercio.es/la-belleza-en-lo-siniestro> [Consulta: 06/02/2020].

SOTO SOLIER, P. M. (2012). "Cuando la luz se convierte en guardián del pueblo, no en vigilante del pueblo. Entrevista a Jaume Plensa", *ARTE Y MOVIMIENTO* 6.

TORRES, S. (2020). *Amparo Tormo: "Te pasas la vida persiguiendo una idea"*. URL: <https://www.elmundo.es/comunidad-valenciana/2020/01/04/5e0f352dfc6c83337e8b45ee.html> [Consulta: 07/02/2020].

VIÑAS, V. (2011). *Arroyo: «Que León juzgue Las Moscas»*. URL: http://www.diariodeleon.es/noticias/cultura/arroyo-que-leon-juzgue-moscas_596619.html [Consulta: 05/02/2018].

CATÁLOGOS DE EXPOSICIONES

A la izquierda del padre. Eva Lootz (2011). Catálogo de la exposición (Madrid, 2011). Museo Casa de la Moneda, Fábrica Nacional de la Moneda y Timbre, Madrid.

1950-1990, Arte Español en las colecciones de la C.A.R.M. De la Posguerra a las Artes en Transición (2017). Catálogo de la exposición (Cartagena, 2017). Museo Regional de Arte Moderno. Consejería de Cultura y Turismo, Murcia.

Arte en Murcia, 1862-1985 (1985). Catálogo de la exposición (Murcia, 1985). Consejería de Cultura y Educación de la Comunidad Autónoma de la Región de Murcia, Murcia.

Aventuras de la línea recta. Gómez Perales (2013). Catálogo de la exposición (Madrid, 2013). Galería José de Mano, Galería de arte, Madrid.

I Bienal de Escultura, Murcia (1986). Catálogo de la exposición (Murcia, 1986) Palacio del Almudí de Murcia. Consejería de Cultura y Educación de la Comunidad Autónoma de la Región de Murcia, Murcia.

II Bienal de Pintura, Murcia (1987). Catálogo de la exposición (Murcia, 1987). Iglesia de San Esteban. Consejería de Cultura y Educación de la Comunidad Autónoma de la Región de Murcia, Murcia.

III Bienal de Escultura, Murcia (1988). Catálogo de la exposición (Murcia, 1988). Iglesia de San Esteban. Consejería de Cultura y Educación de la Comunidad Autónoma de la Región de Murcia, Murcia.

III Bienal de Escultura, Murcia (1990). Catálogo de la exposición (Murcia, 1990). Iglesia de San Esteban. Consejería de Cultura y Educación de la Comunidad Autónoma de la Región de Murcia, Murcia.

Buscando la luz. Chillida (2016). Catálogo de la exposición (Cartagena, 2016). Museo Regional de Arte Moderno de la Región de Murcia, Editorial Tres Fronteras, Murcia.

- Carpe 1923-1977 (1990)*. Catálogo de la exposición antológica (Murcia, 1990). Ministerio de Cultura, Biblioteca Nacional. Consejería de Cultura, Educación y Turismo, Murcia.
- Chillida: vibración muda (2009)*. Catálogo de la exposición (Tenerife, 2009). Fundación Cristino Vera y Espacio Cultura Cajacanarias, Tenerife.
- Contraparada 8. Antón Lamazares (1987)*. Catálogo de la exposición (Murcia, 1987). Centro de Arte Palacio Almuadí, Ayuntamiento de Murcia, Murcia.
- Contraparada 12. Pedro Flores, 1897-1967 (1991)*. Catálogo de la exposición (Murcia, 1991). Centro de Arte Palacio Almuadí, Ayuntamiento de Murcia, Murcia.
- D'apres. Miguel Ángel Campano (2019)*. Catálogo de la exposición (Madrid, 2019). Museo Nacional Centro de Arte Reina Sofía, Madrid.
- Elisa Séiquer, Una historia que no cesa (2001)*. Catálogo de la exposición Sala Verónicas (Murcia, 2001). Consejería de Turismo y Cultura, Cajamurcia. Obras Social y Cultural, Murcia.
- Ellas brillaron en la penumbra (2019)*. Catálogo de la exposición (Cartagena, 2019). Museo Regional de Arte Moderno. Editorial Tres Fronteras, Consejería de Turismo y Cultura, Murcia.
- Equipo Crónica 1965-1981 (1989)*. Catálogo de la exposición (Madrid, 1989). Museo Nacional Centro de Arte Reina Sofía, Madrid
- González Moreno. El legado (2009)*. Catálogo de la exposición (Cartagena, 2009). Museo Regional de Arte Moderno de la Región de Murcia, Editorial Tres Fronteras, Murcia.
- Joan Hernández Pijuan. Blanca (2000)*. Catálogo de la exposición (Murcia, 2000), Sala Verónicas, Murcia.
- José Carrilero. Hacia un nuevo clasicismo (2007)*. Catálogo de la exposición (Murcia, 2007). Sala de exposiciones de San Esteban. Consejería de Cultura, Juventus y Deportes, Murcia.
- José Luis Cacho. Retrospectiva (2013)*. Catálogo de la exposición (Murcia, 2013). Museo de Bellas Artes de Murcia. Editorial Tres Fronteras, Murcia.
- José María Párraga. Antológica 1937-1997. Dibujos, Collages, Pinturas y Pirograbados (1998)*. Catálogo de la exposición (Murcia, 1998). Salas de exposiciones de San Esteban y Verónicas. Consejería de Cultura y Educación de la Comunidad Autónoma de la Región de Murcia, Murcia.
- Juan Bonafé, 1901-2001 (2001)*. Catálogo de la exposición (Murcia, 2001). Iglesia de San Esteban. Consejería de Cultura y Educación de la Comunidad Autónoma de la Región de Murcia, Murcia.
- Juventud. Antonio López / Andrés García Ibáñez (2019)*. Catálogo de la exposición (Cartagena, 2019). Museo Regional de Arte Moderno. Editorial Tres Fronteras, Consejería de Turismo y Cultura, Murcia.
- La Geometría de la luzidez. Ramón Garza (2017)*. Catálogo de la exposición (Murcia, 2011). Museo de Bellas Artes de Murcia. Editorial Tres Fronteras, Murcia.
- Leiro (2004)*. Catálogo de la exposición (Madrid, 2004). Museo Nacional Centro de Arte Reina Sofía, Ministerio Educación, Cultura y Deporte.
- Leiro (2017)*. Catálogo de la exposición (Málaga, 2017). Centro de Arte Contemporáneo de Málaga. CAC Málaga. Ayuntamiento de Málaga.
- Lucío Muñoz (1988)*. Catálogo de la exposición (Madrid, 1988). Museo Nacional Centro de Arte Reina Sofía, Madrid.
- Luis Gordillo. Obra en papel, 1997-1999 (1999)*. Catálogo de la exposición (Madrid, 1999). Museo Casa de la Moneda, Fabrica Nacional de la Moneda y Timbre, Madrid.
- Molina Sánchez (2002)*. Catálogo de la exposición (Murcia, 2002). Sala de Exposiciones de San Esteban. Consejería de Educación Cultura, Murcia.
- Murcia, 1902-1936. Una época dorada de las artes (1997)*. Catálogo de la exposición (Murcia, 1997), Centro de Arte Palacio Almuadí. Ayuntamiento de Murcia, Murcia.
- Nuevas miradas sobre el museo (1999)*. Catálogo de la exposición (Murcia, 1999). Salas de San Esteban y Verónicas. Consejería de Cultura y Educación, Murcia
- Pablo Serrano en la espera publica (2008)*. Catálogo de la exposición (Murcia, 2008). Centro de Arte Palacio Almuadí. Ayuntamiento de Murcia, Murcia.
- Pablo Palazuelo. Esculturas, dibujos y gouaches (1999)*. Catálogo de la exposición (Madrid, 1999). Museo Casa de la Moneda, Fabrica Nacional de la Moneda y Timbre, Madrid.
- Pasajes del cuerpo contemporáneo. Colección Muram (2011)*. Catálogo de la exposición (Cartagena, 2011). Museo Regional de Arte Moderno de la Región de Murcia, Editorial Tres Fronteras, Murcia.
- Pierre Gonnord (2005)*. Catálogo de la exposición (París, 2005). Maison Européenne de la Photographie, Paris.
- Pintura española 1950/2000. Colección De Pictura (2004)*. Catálogo de la exposición (Madrid, 2004). Sala Pablo Ruiz Picasso. Círculo de Bellas Artes, Madrid.
- 25 Pintores murcianos (1990)*. Catálogo de la exposición (Murcia, 1990). Centro de Arte Palacio Almuadí. Ayuntamiento de Murcia, Murcia
- Poéticas del siglo XX (2009)*. Catálogo de la exposición (Cartagena, 2009). Museo Regional de Arte Moderno de la Región de Murcia, Editorial Tres Fronteras, Murcia.
- Por instinto. José Hernández Cano (2020)*. Catálogo de la exposición (Murcia, 2020). Museo de Bellas Artes de Murcia. Editorial Tres Fronteras, Murcia.
- Saura. Obra gráfica (2000)*. Catálogo de la exposición (Madrid, 2000). Museo Casa de la Moneda, Fabrica Nacional de la Moneda y Timbre, Madrid.
- Sempere (2018)*. Catálogo de la exposición (Madrid, 2018). Museo Nacional Centro de Arte Reina Sofía, Madrid.
- Sofía Morales (2005)*. Catálogo de la exposición (Murcia, 2005). Sala de exposiciones de la Iglesia de San Esteban, Consejería de Educación Cultura, Murcia.
- Sofía Morales. El retrato del tiempo (2019)*. Catálogo de la exposición (Murcia, 2019). celebrada en Murcia, Museo de Bellas Artes de Murcia. Editorial Tres Fronteras, Consejería de Turismo y Cultura, Murcia.
- Susana Solano. Acta (2019)*. Catálogo de exposición (Valencia, 2019), Institut Valencià d'Art Modern (IVAM), Valencia.



MURAM

